



รายงานผล การบริหารความเสี่ยง

ประจำปีงบประมาณ พ.ศ. 2568

มหาวิทยาลัยศรีนครินทรวิโรฒ



รายงานผลการบริหารความเสี่ยง

ประจำปีงบประมาณ พ.ศ. 2568 มหาวิทยาลัยศรีนครินทรวิโรฒ

รอบ 12 เดือน (1 ตุลาคม 2567 -30 กันยายน 2568)

บทสรุปรายงานการบริหารความเสี่ยง มหาวิทยาลัยศรีนครินทรวิโรฒ ประจำปีงบประมาณ 2568

(รอบ 12 เดือน: 1 ตุลาคม 2567 – 30 กันยายน 2568)

รายงานฉบับนี้สรุปผลการดำเนินงานด้านการบริหารความเสี่ยงของมหาวิทยาลัยศรีนครินทรวิโรฒ ประจำปีงบประมาณ พ.ศ. 2568 (1 ตุลาคม 2567 – 30 กันยายน 2568) โดยมีวัตถุประสงค์เพื่อนำเสนอผลสัมฤทธิ์เชิงยุทธศาสตร์ต่อสภามหาวิทยาลัยศรีนครินทรวิโรฒ เพื่อการพิจารณา ให้ข้อเสนอแนะในการดำเนินการพัฒนาการบริหารความเสี่ยงของมหาวิทยาลัยศรีนครินทรวิโรฒในปีถัดไป

จากที่ผ่านมา การบริหารความเสี่ยงของมหาวิทยาลัยศรีนครินทรวิโรฒได้ดำเนินการให้เห็นถึงการเปลี่ยนผ่านบทบาทจากการดำเนินงานในเชิงรับที่มุ่งเน้นการปฏิบัติตามกฎเกณฑ์สู่การจัดการเชิงกลยุทธ์ที่สร้างคุณค่าให้แก่มหาวิทยาลัย ผลสัมฤทธิ์ตลอดปีงบประมาณสะท้อนถึงประสิทธิผลของการบริหารความเสี่ยงอย่างเป็นรูปธรรม โดยกระบวนการทั้งหมดได้ดำเนินงานสอดคล้องกับตามหลักเกณฑ์ของกระทรวงการคลังว่าด้วยมาตรฐานการควบคุมภายในและการบริหารจัดการความเสี่ยงของหน่วยงานภาครัฐ (พ.ศ. 2561 และ 2562) รวมถึงแนวทาง COSO ERM 2017 เพื่อให้มั่นใจว่าการตัดสินใจในทุกระดับตั้งอยู่บนพื้นฐานของการประเมินความเสี่ยงและโอกาสอย่างรอบด้าน

มหาวิทยาลัยมีการพัฒนาระบบและกลไกในการสนับสนุนวัฒนธรรมความเสี่ยงองค์กร เพื่อสร้างการทำงานที่มีประสิทธิผลและเกิดประสิทธิภาพตามเป้าหมายที่ยุทธศาสตร์มหาวิทยาลัยศรีนครินทรวิโรฒกำหนดไว้ ดังนี้

1) การกำหนดแนวทางการบริหารความเสี่ยง และระดับความเสี่ยงที่ยอมรับได้ (Risk Appetite) ของมหาวิทยาลัย ประจำปีงบประมาณ พ.ศ. 2568 เพื่อเป็นแนวปฏิบัติในการจัดการบริหารความเสี่ยงสำหรับระดับมหาวิทยาลัย และระดับส่วนงาน ที่มีมาตรฐานเดียวกันทั่วทั้งองค์กร

2) การจัดทำแผนบริหารความเสี่ยง มหาวิทยาลัยศรีนครินทรวิโรฒ ประจำปีงบประมาณ พ.ศ. 2568 ที่ครอบคลุมพันธกิจทุกด้านของมหาวิทยาลัย สอดคล้องกับการเปลี่ยนแปลงของสถานะแวดล้อมในปัจจุบัน รวมถึงเชื่อมโยงกับยุทธศาสตร์ 20 ปี ของมหาวิทยาลัย โดยผ่านความเห็นชอบจากคณะกรรมการความเสี่ยง และควบคุมภายใน ครั้งที่ 4/2567 เมื่อวันที่ 4 กันยายน 2567 คณะกรรมการบริหารมหาวิทยาลัย ครั้งที่ 10/2567 เมื่อวันที่ 16 กันยายน 2567 และคณะกรรมการบริหารความเสี่ยง มหาวิทยาลัยศรีนครินทรวิโรฒ ครั้งที่ 4/2567 วันที่ 10 ตุลาคม 2567 และผ่านมติเห็นชอบจากที่ประชุมสภามหาวิทยาลัย ครั้งที่ 12/2567 ในวันที่ 5 พฤศจิกายน 2567

3) พัฒนาระบบสารสนเทศสำหรับการบริหารจัดการความเสี่ยงและควบคุมภายใน (RMIS) เช่น แพลตฟอร์มการรายงานผล การประเมินคุณค่าจากการบริหารความเสี่ยง การอนุมัติในระบบ เป็นต้น

4) ทบทวนการวิเคราะห์การบริหารความเสี่ยงของมหาวิทยาลัยให้สอดคล้องกับบริบทใหม่ในปัจจุบัน

5) จัดกิจกรรมสร้างความรู้ ความเข้าใจ แลกเปลี่ยนเรียนรู้ด้านการบริหารความเสี่ยง ตลอดจนการส่งเสริมให้มีการประกวดแนวปฏิบัติที่ดีด้านการบริหารความเสี่ยงภายในมหาวิทยาลัย

ในปีงบประมาณ 2568 (1 ตุลาคม 2567 – 30 กันยายน 2568) มหาวิทยาลัยศรีนครินทรวิโรฒ ได้ใช้การบริหารความเสี่ยงเป็นเครื่องมือเชิงกลยุทธ์ที่สำคัญในการขับเคลื่อนและสนับสนุนการบรรลุเป้าหมายตามยุทธศาสตร์ที่กำหนดไว้ โดยมหาวิทยาลัยศรีนครินทรวิโรฒมีประเด็นความเสี่ยงที่ต้องบริหารความเสี่ยง จำนวน 18 ประเด็น โดยสามารถแบ่งออกเป็นกลุ่ม Transformation ภายใต้ยุทธศาสตร์หลัก 3 ของมหาวิทยาลัย ดังนี้

1) People Transformation 2) Research/Innovation Transformation 3) Digital Transformation 4) Compliance transformation และ 5) Well-Being ดังนี้ รายละเอียดตามที่ปรากฏในตารางที่ 1

ตารางที่ 1 ประเด็นความเสี่ยงแบ่งออกเป็นกลุ่มภายใต้ยุทธศาสตร์หลักของมหาวิทยาลัย

ชื่อประเด็นความเสี่ยง		เชื่อมโยงกับยุทธศาสตร์มหาวิทยาลัย
1	กลุ่ม People Transformation 4 ประเด็น	
	1.1 อาจารย์จัดการเรียนการสอนไม่ทันต่อสถานการณ์ที่เปลี่ยนแปลงในปัจจุบัน (S1)	ยุทธศาสตร์ที่ 1: การเป็นผู้นำทางการศึกษา
	1.2 บุคลากรไม่มีพฤติกรรมที่เป็นไปตามค่านิยมขององค์กร (O2)	ยุทธศาสตร์ที่ 2: การเป็นองค์กรที่มีสมรรถนะสูงและมีธรรมาภิบาล
	1.3 ขีดความสามารถของบุคลากรยังไม่เท่าทันต่อการเปลี่ยนแปลง (O3)	
	1.4 การดึงดูดและรักษาผู้มีความสามารถสูง (Talent Management) (O4)	
	1.5 ขีดความสามารถของบุคลากรยังไม่เท่าทันต่อการเปลี่ยนแปลง (O3)	

ชื่อประเด็นความเสี่ยง	เชื่อมโยงกับยุทธศาสตร์ มหาวิทยาลัย
2 กลุ่ม Research/Innovation Transformation 4 ประเด็น	
2.1 คุณภาพและการตีพิมพ์เผยแพร่ผลงานวิจัยในฐานข้อมูล SCOPUS ไม่เป็นไปตามเป้าหมายที่มหาวิทยาลัยกำหนด (S3)	ยุทธศาสตร์ที่ 1: การเป็นผู้นำทางการศึกษา
2.2 การลงทุนเพื่อสร้างนวัตกรรมและงานวิจัยใหม่ (S2)	
2.3 การไม่ได้รับงบประมาณงานวิจัย FF จากกองทุนส่งเสริม ววน. (F3)	
2.4 ผลกระทบของโครงการบริการวิชาการยังไม่ตอบโจทย์พันธกิจสัมพันธ์เพื่อสังคม (Social Engagement) (S4)	ยุทธศาสตร์ที่ 3: พันธกิจสัมพันธ์เพื่อสังคม
3 กลุ่ม Digital Transformation 2 ประเด็น	
3.1 การเผยแพร่ข้อมูลทางสื่อสังคมออนไลน์ที่มีผลกระทบต่อภาพลักษณ์มหาวิทยาลัยในทางลบและเสื่อมเสียชื่อเสียง (R1)	ยุทธศาสตร์ที่ 2: การเป็นองค์กรที่มีสมรรถนะสูงและมีธรรมาภิบาล
3.2 การโจมตีทางด้านไซเบอร์ (Cyber Attack) (O5)	
4 กลุ่ม Compliance transformation 6 ประเด็น	
4.1 การละเมิดหรือทำผิดพระราชบัญญัติคุ้มครองข้อมูลส่วนบุคคล (C1)	ยุทธศาสตร์ที่ 2: การเป็นองค์กรที่มีสมรรถนะสูงและมีธรรมาภิบาล
4.2 การทุจริตในกระบวนการจัดซื้อจัดจ้างและการบริหารด้านการเงินและพัสดุ รวมทั้งการมีผลประโยชน์ทับซ้อน (C2)	
4.3 โอกาสที่จะเกิดการใช้อำนาจตามกฎหมายกระทำการในลักษณะที่เข้าข่ายทุจริตเกี่ยวกับการรับสินบน (C3)	
4.4 บุคลากรมีการปฏิบัติที่เป็นการฝ่าฝืนจริยธรรม (C4)	
4.5 มหาวิทยาลัยมีรายได้สูงกว่ารายจ่ายสุทธิมีแนวโน้มลดลง (F1)	
4.6 รายได้จากการบริหารทรัพย์สินเชิงพาณิชย์ของมหาวิทยาลัยลดลง (F2)	
5 กลุ่ม Well-Being 2 ประเด็น	
5.1 ความปลอดภัยจากอันตรายต่อชีวิตและทรัพย์สิน ของบุคลากรและนิสิต (O6)	ยุทธศาสตร์ที่ 2: การเป็นองค์กรที่มีสมรรถนะสูงและมีธรรมาภิบาล
5.2 สุขภาพจิตของนิสิต (O1)	

หากจำแนกตามยุทธศาสตร์ ดังนี้ 1) ด้านยุทธศาสตร์ที่ 1: การเป็นผู้นำทางการศึกษา จำนวน 4 ประเด็น 2) ด้านยุทธศาสตร์ที่ 2: การเป็นองค์กรที่มีสมรรถนะสูงและมีธรรมาภิบาล จำนวน 13 ประเด็น และ 3) ความเสี่ยงด้านยุทธศาสตร์ที่ 3: พันธกิจสัมพันธ์เพื่อสังคม จำนวน 1 ประเด็น หากจำแนกตามประเภทความเสี่ยง ประกอบด้วย ความเสี่ยงด้านกลยุทธ์ (Strategy Risk) จำนวน 4 ประเด็น ความเสี่ยงด้านการดำเนินงาน (Operational Risk) จำนวน 6 ประเด็น ความเสี่ยงด้านการเงิน (Financial Risk) จำนวน 3

ประเด็น ความเสี่ยงด้านการปฏิบัติตามกฎหมาย/กฎระเบียบ (Compliance Risk) จำนวน 4 ประเด็น และ ความเสี่ยงด้านชื่อเสียง (Reputation Risk) จำนวน 1 ประเด็น และจำแนกตามระดับความเสี่ยงจะ ประกอบด้วย ระดับความเสี่ยงสูงมาก (Extremely high) จำนวน 1 ประเด็น ระดับความเสี่ยงสูง (High) จำนวน 7 ประเด็น ระดับความเสี่ยงปานกลาง (Middle) จำนวน 10 ประเด็น

ทั้งนี้ ประเด็นความเสี่ยงเชิงยุทธศาสตร์ทั้ง 18 ประเด็นที่ระบุไว้ ได้รับการบริหารจัดการอย่างเป็นระบบ จนสามารถลดระดับความเสี่ยงทั้งหมดลงมาอยู่ในระดับที่ยอมรับได้ โดย 13 ประเด็นถูกปรับลดลงสู่ระดับที่ยอมรับได้หรือระดับต่ำ (Low) และ 5 ประเด็นลดลงสู่ระดับพอยอมรับได้ หรือระดับปานกลาง (Medium) จากผลดังกล่าวสะท้อนถึงประสิทธิภาพของแผนงานที่ออกแบบและดำเนินการที่เข้มแข็ง

การบริหารความเสี่ยงเชิงรุกของมหาวิทยาลัยในปีงบประมาณ 2568 ไม่เพียงแต่เป็นการตั้งรับเพื่อป้องกันความสูญเสีย แต่ยังทำหน้าที่เป็นกลไกเร่ง (Enabler) ที่สร้างโอกาสและคุณค่าที่เป็นรูปธรรมให้เกิดขึ้นอย่างชัดเจนในทุกพันธกิจหลักของมหาวิทยาลัย โดยผลสัมฤทธิ์สำคัญที่เชื่อมโยงโดยตรงกับเป้าหมายเชิงยุทธศาสตร์มีดังนี้

1) การยกระดับความเป็นเลิศด้านวิชาการและการวิจัย

การบริหารจัดการความเสี่ยงที่เกี่ยวข้องกับความเป็นผู้นำด้านวิชาการและการวิจัยได้ส่งผลให้เกิดการพัฒนาอย่างก้าวกระโดด ความเสี่ยงด้าน การจัดการเรียนการสอนไม่ทันต่อการเปลี่ยนแปลง (S1) ได้ถูกลดระดับจากปานกลางสู่ระดับต่ำ โดยมีปัจจัยความสำเร็จมาจากการยกระดับขีดความสามารถของคณาจารย์ให้พร้อมรับอนาคต ผ่านการจัดอบรมทักษะด้าน AI และแพลตฟอร์มดิจิทัลแก่บุคลากรถึง 812 คน (เพิ่มขึ้นจาก 715 คนในปี 2567) และการเรียนรู้ผ่านแพลตฟอร์ม Coursera ที่สำเร็จหลักสูตรถึง 464 คน ในขณะเดียวกัน ความเสี่ยงด้านวิจัยและนวัตกรรมก็ได้รับการเสริมสร้างให้แข็งแกร่งขึ้น ความเสี่ยงด้านการลงทุนเพื่อสร้างนวัตกรรม (S2) ถูกลดระดับจากปานกลางสู่ระดับต่ำ ผ่านการสนับสนุนทุนวิจัยมูลค่า 25.4 ล้านบาท แก่ 61 โครงการ ส่งผลให้ผลงานวิจัยถูกนำไปใช้ประโยชน์ต่อสังคมสูงถึงร้อยละ 70.49 เกินกว่าเป้าหมายที่ตั้งไว้ (\geq ร้อยละ 50) ที่สำคัญที่สุด ความเสี่ยงด้าน คุณภาพการตีพิมพ์ (S3) ถูกลดระดับจากปานกลางสู่ระดับต่ำ โดยสัดส่วนการตีพิมพ์ผลงานวิจัยสายสังคมศาสตร์ในฐานข้อมูล Scopus ระดับ Q1/Q2 พุ่งสูงขึ้นเป็นร้อยละ 74.74 จากเดิมร้อยละ 51.78 ในปี 2567 ซึ่งความสำเร็จนี้ไม่เพียงแต่เพิ่มขีดความสามารถในการแข่งขันระดับนานาชาติ แต่ยังส่งผลโดยตรงต่อ การยกระดับอันดับมหาวิทยาลัยโลก (World Ranking) และการสร้างผลกระทบต่อเป้าหมายการพัฒนาที่ยั่งยืน (SDG Impact)

2) การสร้างเสถียรภาพทางการคลังและความยั่งยืน

มาตรการจัดการความเสี่ยงด้านการเงินได้พิสูจน์ให้เห็นถึงประสิทธิภาพในการสร้างเสถียรภาพและความมั่นคงทางการคลัง โดยความเสี่ยงด้าน แนวโน้มรายได้สูงกว่ารายจ่าย (F1) ได้ถูกลดระดับจากปานกลางสู่

ระดับต่ำ สะท้อนถึงวินัยและการควบคุมทางการเงินที่รัดกุม ในส่วนของความเสี่ยงด้าน รายได้จากการบริหาร ทรัพย์สินเชิงพาณิชย์ (F2) ซึ่งเริ่มต้นที่ระดับสูง ได้แสดงให้เห็นถึงการพลิกสถานการณ์ โดยสามารถลดระดับ ความเสี่ยงจากสูงสู่ปานกลางได้สำเร็จ แม้รายรับรวม (58.95 ล้านบาท) จะต่ำกว่าเป้าหมาย (60 ล้านบาท) เล็กน้อย แต่มาตรการเชิงรุก เช่น การทบทวนสัญญาและการตลาดเชิงรุก ได้ส่งผลให้มูลค่าสัญญาใหม่สูงขึ้น จาก 135,800 บาทในปี 2567 เป็น 2.88 ล้านบาท ในปี 2568 ซึ่งเป็นสัญญาณที่แสดงให้เห็นว่ามาตรการที่ ปรับใช้ ได้พลิกสถานการณ์และสร้างโมเดลใหม่ในการสร้างรายได้จากทรัพย์สินของมหาวิทยาลัยได้เป็น ผลสำเร็จ

3) การขับเคลื่อนพันธกิจสัมพันธ์เพื่อสังคม

ความสำเร็จในการจัดการความเสี่ยงด้านพันธกิจสัมพันธ์เพื่อสังคม (S4) โดยลดระดับความเสี่ยงจาก ปานกลางสู่ระดับต่ำ ถือเป็น การเปลี่ยนผ่านจากการดำเนินกิจกรรมสู่การสร้างผลกระทบทางสังคมที่วัดผลได้ และมีนัยสำคัญเชิงยุทธศาสตร์ ปัจจัยสำคัญคือการผลักดันให้ส่วนงานกว่าร้อยละ 80 มีการนำกรอบการ ประเมินผลกระทบทางสังคม (SIA/SROI) มาปรับใช้ ซึ่งสูงกว่าเป้าหมายอย่างมีนัยสำคัญ และได้รับการ สนับสนุนจากการจัดอบรมพัฒนาศักยภาพบุคลากรในปี 2568 จำนวน 71 คน (ในปี 2567 มีผู้อบรมจำนวน 210 คน รวม 2 ปี มีจำนวนผู้เข้าอบรม 281 คน จากทุกส่วนงานในมหาวิทยาลัย) ความสำเร็จนี้ช่วยให้ มหาวิทยาลัยสามารถพิสูจน์คุณค่าของโครงการต่าง ๆ ต่อสังคมได้อย่างเป็นรูปธรรม สร้างความน่าเชื่อถือ และ เชื่อมโยงพันธกิจของมหาวิทยาลัยเข้ากับยุทธศาสตร์ชาติและเป้าหมายการพัฒนาที่ยั่งยืน (SDGs) ได้อย่าง ชัดเจน

4) การเสริมสร้างองค์กรสมรรถนะสูงและธรรมาภิบาล

มหาวิทยาลัยประสบความสำเร็จในการป้องกันและสามารถลดความเสี่ยงที่สำคัญหลายประการ เริ่ม จากภัยคุกคามภายนอกที่สำคัญ โดยลดระดับความเสี่ยงด้านการโจมตีทางไซเบอร์ (O5) และความปลอดภัยใน ชีวิตและทรัพย์สิน (O6) จากระดับสูง (High) สู่ระดับต่ำ (Low) ได้สำเร็จ และจากภายใน โดยความเสี่ยงด้าน บุคลากร (O2, O3, O4) ซึ่งเริ่มต้นที่ระดับสูง (High) ก็ถูกปรับลดลงมาอยู่ที่ระดับปานกลาง (Medium) ผ่าน การขับเคลื่อนค่านิยมองค์กร “7 SWU Spirit with LOVES” อย่างจริงจังและเป็นระบบ

ถึงแม้ว่า มหาวิทยาลัยจะสามารถบริหารจัดการความเสี่ยงในระดับสูงมากและสูงทั้งหมดให้ลดลงมา อยู่ในสถานะที่ควบคุมได้ แต่ยังคงมีความเสี่ยงคงเหลือที่ต้องให้ความสำคัญและวางแผนจัดการอย่างต่อเนื่องใน ปีงบประมาณพ.ศ. 2569 โดยมีจำนวนประเด็นความเสี่ยงคงเหลือ 5 ประเด็นที่อยู่ในระดับปานกลาง (Medium) ณ สิ้นปีงบประมาณ ถือเป็นวาระสำคัญที่ต้องได้รับการจัดการต่อไป ได้แก่

1) สุขภาพจิตของนิสิต (O1): ถึงแม้จะลดระดับจาก 'สูงมาก' ลงมาได้ แต่ยังคงเป็นประเด็นที่มีความ ละเอียดอ่อนและต้องการมาตรการเชิงรุกและการดูแลอย่างต่อเนื่อง

2) การพัฒนาบุคลากรและวัฒนธรรมองค์กร (O2, O3, O4): เป็นความเสี่ยงที่เกี่ยวข้องกับพฤติกรรมตามค่านิยม, ชีตความสามารถ, และการรักษาบุคลากรผู้มีความสามารถสูง ยังคงต้องอาศัยเวลาในการปลูกฝังให้ หยิ่งรากลึกและวัดผลเชิงพฤติกรรมอย่างเป็นรูปธรรม

3) รายได้จากการบริหารทรัพย์สินเชิงพาณิชย์ (F2): แสดงให้เห็นสัญญาณการฟื้นตัวที่ดี แต่เนื่องจากยังไม่บรรลุเป้าหมายรายรับ จึงจำเป็นต้องดำเนินมาตรการเชิงรุกและติดตามผลต่อไป

รายละเอียดผลการดำเนินงานตามเอกสารแนบหมายเลข 1

จากผลการดำเนินงานและบทเรียนที่ได้รับ มหาวิทยาลัยจึงมีข้อเสนอแนะเชิงกลยุทธ์สำหรับแผนบริหารความเสี่ยงปีงบประมาณ 2569 ดังนี้

1. การจัดการความเสี่ยงคงเหลือ กำหนดมาตรการเชิงรุกและตัวชี้วัดที่เข้มข้นขึ้นสำหรับความเสี่ยงระดับปานกลาง 5 ประเด็นที่ยังคงอยู่ เพื่อให้มั่นใจว่าสามารถควบคุมและลดระดับความเสี่ยงลงได้ตามเป้าหมาย

2. การรักษาสัมฤทธิ์ คงไว้ซึ่งมาตรการควบคุมที่มีประสิทธิภาพสำหรับความเสี่ยง 13 ประเด็นที่ลดระดับลงมาสู่ระดับยอมรับได้สำเร็จ เพื่อป้องกันไม่ให้ความเสี่ยงกลับมารุนแรงขึ้นอีก

3. การเปลี่ยนผ่านสู่การวัดผลเชิงผลกระทบ (Impact-Based Metrics) พัฒนาระบบการวัดผลจากการบริหารความเสี่ยงโดยมุ่งเน้นผลกระทบ (Impact) มากกว่าผลผลิต (Output) เพื่อแสดงให้เห็นถึงคุณค่าเชิงยุทธศาสตร์ที่จับต้องได้และชัดเจนยิ่งขึ้น

4. การเชื่อมโยงเชิงยุทธศาสตร์ (Strategic Integration) เข้ากับ Global Risk Report นโยบายยุทธศาสตร์ชาติ นโยบายกระทรวงอุดมศึกษา วิจัย และนวัตกรรม ยุทธศาสตร์ 20 ปี มหาวิทยาลัยศรีนครินทรวิโรฒ และนโยบาย LOVES รวมถึง ประเด็นความเสี่ยงใหม่ ๆ เพื่อเสริมสร้างความเชื่อมโยงระหว่างการบริหารความเสี่ยงกับเป้าหมายการพัฒนาให้มีความชัดเจนและเป็นรูปธรรมในทุกระดับการดำเนินงาน

โดยสรุป การบริหารความเสี่ยงประจำปีงบประมาณ 2568 ประสบความสำเร็จในการเปลี่ยนผ่านการบริหารความเสี่ยงจากบทบาทเชิงรับที่มุ่งเน้นการปฏิบัติตามกฎเกณฑ์ สู่การบริหารเชิงกลยุทธ์ที่สร้างคุณค่าเชิงรุกให้แก่องค์กร มหาวิทยาลัยสามารถจัดการความเสี่ยงที่สำคัญทั้งหมดให้อยู่ในระดับที่ควบคุมได้ พร้อมทั้งสร้างผลลัพธ์ที่เป็นรูปธรรมในการขับเคลื่อนเป้าหมายเชิงยุทธศาสตร์ ผลลัพธ์ที่เกิดขึ้นไม่เพียงสร้างความมั่นคงให้แก่มหาวิทยาลัยในปัจจุบัน แต่ยังวางรากฐานอันแข็งแกร่งสำหรับการเติบโต เสถียรภาพ และการบรรลุวิสัยทัศน์ในระยะยาวอย่างยั่งยืน

ประเด็น ความเสี่ยงด้านการปฏิบัติตามกฎหมาย/กฎระเบียบ (Compliance Risk) จำนวน 4 ประเด็น และความเสี่ยงด้านชื่อเสียง (Reputation Risk) จำนวน 1 ประเด็น และจำแนกตามระดับความเสี่ยงจะประกอบด้วย ระดับความเสี่ยงสูงมาก (Extremely high) จำนวน 1 ประเด็น ระดับความเสี่ยงสูง (High) จำนวน 7 ประเด็น ระดับความเสี่ยงปานกลาง (Middle) จำนวน 10 ประเด็น

ทั้งนี้ ประเด็นความเสี่ยงเชิงยุทธศาสตร์ทั้ง 18 ประเด็นที่ระบุไว้ ได้รับการบริหารจัดการอย่างเป็นระบบ จนสามารถลดระดับความเสี่ยงทั้งหมดลงมาอยู่ในระดับที่ยอมรับได้ โดย 13 ประเด็นถูกปรับลดลงสู่ระดับที่ยอมรับได้หรือระดับต่ำ (Low) และ 5 ประเด็นลดลงสู่ระดับพอยอมรับได้ หรือระดับปานกลาง (Medium) จากผลดังกล่าวสะท้อนถึงประสิทธิภาพของแผนงานที่ออกแบบและดำเนินการที่เข้มแข็ง

การบริหารความเสี่ยงเชิงรุกของมหาวิทยาลัยในปีงบประมาณ 2568 ไม่เพียงแต่เป็นการตั้งรับเพื่อป้องกันความสูญเสีย แต่ยังทำหน้าที่เป็นกลไกเร่ง (Enabler) ที่สร้างโอกาสและคุณค่าที่เป็นรูปธรรมให้เกิดขึ้นอย่างชัดเจนในทุกพันธกิจหลักของมหาวิทยาลัย โดยผลสัมฤทธิ์สำคัญที่เชื่อมโยงโดยตรงกับเป้าหมายเชิงยุทธศาสตร์มีดังนี้

1) การยกระดับความเป็นเลิศด้านวิชาการและการวิจัย

การบริหารจัดการความเสี่ยงที่เกี่ยวข้องกับความเป็นผู้นำด้านวิชาการและการวิจัยได้ส่งผลให้เกิดการพัฒนาอย่างก้าวกระโดด ความเสี่ยงด้าน การจัดการเรียนการสอนไม่ทันต่อการเปลี่ยนแปลง (S1) ได้ถูกลดระดับจากปานกลางสู่ระดับต่ำ โดยมีปัจจัยความสำเร็จมาจากการยกระดับขีดความสามารถของคณาจารย์ให้พร้อมรับอนาคต ผ่านการจัดอบรมทักษะด้าน AI และแพลตฟอร์มดิจิทัลแก่บุคลากรถึง 812 คน (เพิ่มขึ้นจาก 715 คนในปี 2567) และการเรียนรู้ผ่านแพลตฟอร์ม Coursera ที่สำเร็จหลักสูตรถึง 464 คน ในขณะเดียวกัน ความเสี่ยงด้านวิจัยและนวัตกรรมก็ได้รับการเสริมสร้างให้แข็งแกร่งขึ้น ความเสี่ยงด้านการลงทุนเพื่อสร้างนวัตกรรม (S2) ถูกลดระดับจากปานกลางสู่ระดับต่ำ ผ่านการสนับสนุนทุนวิจัยมูลค่า 25.4 ล้านบาท แก่ 61 โครงการ ส่งผลให้ผลงานวิจัยถูกนำไปใช้ประโยชน์ต่อสังคมสูงถึงร้อยละ 70.49 เกินกว่าเป้าหมายที่ตั้งไว้ (\geq ร้อยละ 50) ที่สำคัญที่สุด ความเสี่ยงด้าน คุณภาพการตีพิมพ์ (S3) ถูกลดระดับจากปานกลางสู่ระดับต่ำ โดยสัดส่วนการตีพิมพ์ผลงานวิจัยสายสังคมศาสตร์ในฐานข้อมูล Scopus ระดับ Q1/Q2 พุ่งสูงขึ้นเป็นร้อยละ 74.74 จากเดิมร้อยละ 51.78 ในปี 2567 ซึ่งความสำเร็จนี้ไม่เพียงแต่เพิ่มขีดความสามารถในการแข่งขันระดับนานาชาติ แต่ยังส่งผลโดยตรงต่อ การยกระดับอันดับมหาวิทยาลัยโลก (World Ranking) และการสร้างผลกระทบต่อเป้าหมายการพัฒนาที่ยั่งยืน (SDG Impact)

2) การสร้างเสถียรภาพทางการคลังและความยั่งยืน

มาตรการจัดการความเสี่ยงด้านการเงินได้พิสูจน์ให้เห็นถึงประสิทธิภาพในการสร้างเสถียรภาพและความมั่นคงทางการคลัง โดยความเสี่ยงด้าน แนวโน้มรายได้สูงกว่ารายจ่าย (F1) ได้ถูกลดระดับจากปานกลางสู่ระดับต่ำ สะท้อนถึงวินัยและการควบคุมทางการเงินที่รัดกุม ในส่วนของความเสี่ยงด้าน รายได้จากการบริหารทรัพย์สินเชิงพาณิชย์ (F2) ซึ่งเริ่มต้นที่ระดับสูง ได้แสดงให้เห็นถึงการพลิกสถานการณ์ โดยสามารถลดระดับความเสี่ยงจากสูงสู่ปานกลางได้สำเร็จ แม้รายรับรวม (58.95 ล้านบาท) จะต่ำกว่าเป้าหมาย (60 ล้านบาท) เล็กน้อย แต่มาตรการเชิงรุก เช่น การทบทวนสัญญาและการตลาดเชิงรุก ได้ส่งผลให้มูลค่าสัญญาใหม่สูงขึ้น

จาก 135,800 บาทในปี 2567 เป็น 2.88 ล้านบาท ในปี 2568 ซึ่งเป็นสัญญาณที่แสดงให้เห็นว่ามาตรการที่ปรับใช้ ได้พลิกสถานการณ์และสร้างโมเดลใหม่ในการสร้างรายได้จากทรัพย์สินของมหาวิทยาลัยได้เป็นผลสำเร็จ

3) การขับเคลื่อนพันธกิจสัมพันธ์เพื่อสังคม

ความสำเร็จในการจัดการความเสี่ยงด้านพันธกิจสัมพันธ์เพื่อสังคม (S4) โดยลดระดับความเสี่ยงจากปานกลางสู่ระดับต่ำ ถือเป็นความสำเร็จจากการดำเนินกิจกรรมสู่การสร้างผลกระทบทางสังคมที่วัดผลได้ และมีนัยสำคัญเชิงยุทธศาสตร์ ปัจจัยสำคัญคือการผลักดันให้ส่วนงานกว่าร้อยละ 80 มีการนำกรอบการประเมินผลกระทบทางสังคม (SIA/SROI) มาปรับใช้ ซึ่งสูงกว่าเป้าหมายอย่างมีนัยสำคัญ และได้รับการสนับสนุนจากการจัดอบรมพัฒนาศักยภาพบุคลากรในปี 2568 จำนวน 71 คน (ในปี 2567 มีผู้อบรมจำนวน 210 คน รวม 2 ปี มีจำนวนผู้เข้าอบรม 281 คน จากทุกส่วนงานในมหาวิทยาลัย) ความสำเร็จนี้ช่วยให้มหาวิทยาลัยสามารถพิสูจน์คุณค่าของโครงการต่าง ๆ ต่อสังคมได้อย่างเป็นรูปธรรม สร้างความน่าเชื่อถือ และเชื่อมโยงพันธกิจของมหาวิทยาลัยเข้ากับยุทธศาสตร์ชาติและเป้าหมายการพัฒนาที่ยั่งยืน (SDGs) ได้อย่างชัดเจน

4) การเสริมสร้างองค์กรสมรรถนะสูงและธรรมาภิบาล

มหาวิทยาลัยประสบความสำเร็จในการป้องกันและสามารถลดความเสี่ยงที่สำคัญหลายประการ เริ่มจากภัยคุกคามภายนอกที่สำคัญ โดยลดระดับความเสี่ยงด้านการโจมตีทางไซเบอร์ (O5) และความปลอดภัยในชีวิตและทรัพย์สิน (O6) จากระดับสูง (High) สู่ระดับต่ำ (Low) ได้สำเร็จ และจากภายใน โดยความเสี่ยงด้านบุคลากร (O2, O3, O4) ซึ่งเริ่มต้นที่ระดับสูง (High) ก็ถูกปรับลดลงมาอยู่ที่ระดับปานกลาง (Medium) ผ่านการขับเคลื่อนค่านิยมองค์กร “7 SWU Spirit with LOVES” อย่างจริงจังและเป็นระบบ

ถึงแม้ว่า มหาวิทยาลัยจะสามารถบริหารจัดการความเสี่ยงในระดับสูงมากและสูงทั้งหมดให้ลดลงมาอยู่ในสถานะที่ควบคุมได้ แต่ยังคงมีความเสี่ยงคงเหลือที่ต้องให้ความสำคัญและวางแผนจัดการอย่างต่อเนื่องในปีงบประมาณพ.ศ. 2569 โดยมีจำนวนประเด็นความเสี่ยงคงเหลือ 5 ประเด็นที่อยู่ในระดับปานกลาง (Medium) ณ สิ้นปีงบประมาณ ถือเป็นวาระสำคัญที่ต้องได้รับการจัดการต่อไป ได้แก่

1) สุขภาพจิตของนิสิต (O1): ถึงแม้จะลดระดับจาก 'สูงมาก' ลงมาได้ แต่ยังคงเป็นประเด็นที่มีความละเอียดอ่อนและต้องการมาตรการเชิงรุกและการดูแลอย่างต่อเนื่อง

2) การพัฒนาบุคลากรและวัฒนธรรมองค์กร (O2, O3, O4): เป็นความเสี่ยงที่เกี่ยวข้องกับพฤติกรรมตามค่านิยม, ชีตความสามารถ, และการรักษาบุคลากรผู้มีความสามารถสูง ยังคงต้องอาศัยเวลาในการปลูกฝังให้หยั่งรากลึกและวัดผลเชิงพฤติกรรมอย่างเป็นรูปธรรม

3) รายได้จากการบริหารทรัพย์สินเชิงพาณิชย์ (F2): แสดงให้เห็นสัญญาณการฟื้นตัวที่ดี แต่เนื่องจากยังไม่บรรลุเป้าหมายรายรับ จึงจำเป็นต้องดำเนินมาตรการเชิงรุกและติดตามผลต่อไป

รายละเอียดผลการดำเนินงานตามเอกสารแนบหมายเลข 1

จากผลการดำเนินงานและบทเรียนที่ได้รับ มหาวิทยาลัยจึงมีข้อเสนอแนะเชิงกลยุทธ์สำหรับแผนบริหารความเสี่ยงปีงบประมาณ 2569 ดังนี้

5. การจัดการความเสี่ยงคงเหลือ กำหนดมาตรการเชิงรุกและตัวชี้วัดที่เข้มข้นขึ้นสำหรับความเสี่ยงระดับปานกลาง 5 ประเด็นที่ยังคงอยู่ เพื่อให้มั่นใจว่าสามารถควบคุมและลดระดับความเสี่ยงลงได้ตามเป้าหมาย

6. การรักษาสัมฤทธิ์ คงไว้ซึ่งมาตรการควบคุมที่มีประสิทธิภาพสำหรับความเสี่ยง 13 ประเด็นที่ลดระดับลงมาสู่ระดับยอมรับได้สำเร็จ เพื่อป้องกันไม่ให้ความเสี่ยงกลับมารุนแรงขึ้นอีก

7. การเปลี่ยนผ่านสู่การวัดผลเชิงผลกระทบ (Impact-Based Metrics) พัฒนาระบบการวัดผลจากการบริหารความเสี่ยงโดยมุ่งเน้นผลกระทบ (Impact) มากกว่าผลผลิต (Output) เพื่อแสดงให้เห็นถึงคุณค่าเชิงยุทธศาสตร์ที่จับต้องได้และชัดเจนยิ่งขึ้น

8. การเชื่อมโยงเชิงยุทธศาสตร์ (Strategic Integration) เข้ากับ Global Risk Report นโยบายยุทธศาสตร์ชาติ นโยบายกระทรวงอุดมศึกษา วิทยาศาสตร์ วิจัย และนวัตกรรม ยุทธศาสตร์ 20 ปี มหาวิทยาลัยศรีนครินทรวิโรฒ และนโยบาย LOVES รวมถึง ประเด็นความเสี่ยงใหม่ ๆ เพื่อเสริมสร้างความเชื่อมโยงระหว่างการบริหารความเสี่ยงกับเป้าหมายการพัฒนาให้มีความชัดเจนและเป็นรูปธรรมในทุกระดับการดำเนินงาน

โดยสรุป การบริหารความเสี่ยงประจำปีงบประมาณ 2568 ประสบความสำเร็จในการเปลี่ยนผ่านการบริหารความเสี่ยงจากบทบาทเชิงรับที่มุ่งเน้นการปฏิบัติตามกฎเกณฑ์ สู่การบริหารเชิงกลยุทธ์ที่สร้างคุณค่าเชิงรุกให้แก่องค์กร มหาวิทยาลัยสามารถจัดการความเสี่ยงที่สำคัญทั้งหมดให้อยู่ในระดับที่ควบคุมได้ พร้อมทั้งสร้างผลลัพธ์ที่เป็นรูปธรรมในการขับเคลื่อนเป้าหมายเชิงยุทธศาสตร์ ผลลัพธ์ที่เกิดขึ้นไม่เพียงสร้างความมั่นคงให้แก่มหาวิทยาลัยในปัจจุบัน แต่ยังวางรากฐานอันแข็งแกร่งสำหรับการเติบโต เสถียรภาพ และการบรรลุวิสัยทัศน์ในระยะยาวอย่างยั่งยืน

สารบัญ

เรื่อง	หน้า
1	3
บทสรุปรายงานการบริหารความเสี่ยง มหาวิทยาลัยศรีนครินทรวิโรฒ ประจำปี งบประมาณ 2568 (รอบ 12 เดือน: 1 ตุลาคม 2567 – 30 กันยายน 2568).....	15
ที่มาและความสำคัญของแผนบริหารความเสี่ยง มหาวิทยาลัยศรีนครินทรวิโรฒ ประจำปีงบประมาณ พ.ศ. 2568.....	15
1. หลักการและกรอบแนวคิดในการบริหารความเสี่ยง.....	16
2. กระบวนการวิเคราะห์และระบุความเสี่ยง ประจำปีงบประมาณ พ.ศ. 2568.....	21
3. การประเมินและจัดลำดับความสำคัญของความเสี่ยง.....	28
4. กระบวนการให้ความเห็นชอบและอนุมัติแผนบริหารความเสี่ยง.....	30
2	30
รายงานผลการดำเนินงานบริหารความเสี่ยง มหาวิทยาลัยศรีนครินทรวิโรฒ ประจำปีงบประมาณ พ.ศ. 2568.....	34
ผลการดำเนินงานตามยุทธศาสตร์ที่ 1: การเป็นผู้นำทางการศึกษา(Education Leader)	36
ผลการดำเนินงานตามยุทธศาสตร์ที่ 2: การเป็นองค์กรที่มีสมรรถนะสูงและมี ธรรมาภิบาล (High Performance & Good Governance).....	38
ผลการดำเนินงานตามยุทธศาสตร์ที่ 3: พันธกิจสัมพันธ์เพื่อสังคม(Social Engagement)	40
การพัฒนาระบบและกลไกในการสนับสนุนความเสี่ยงให้เป็นวัฒนธรรมองค์กร.....	47
บทสรุปและข้อเสนอแนะเชิงกลยุทธ์.....	47
ข้อเสนอแนะสำหรับการดำเนินงานในปีงบประมาณ พ.ศ. 2569.....	49
ภาคผนวก.....	50
รายงานผลการบริหารความเสี่ยงระดับมหาวิทยาลัยรายความเสี่ยง 18 ประเด็น	

สารบัญตาราง

เรื่อง	หน้า
ตารางที่ 1 ประเด็นความเสี่ยงแบ่งออกเป็นกลุ่มภายใต้ยุทธศาสตร์หลักของมหาวิทยาลัย.....	17
ตารางที่ 2 ระดับความเสี่ยงที่ยอมรับได้ (Risk Appetite Statement: RAS) ของมหาวิทยาลัย ประจำปีงบประมาณ พ.ศ. 2568.....	22
ตารางที่ 3 ประเด็นความเสี่ยงแยกตามกลุ่มภายใต้ยุทธศาสตร์หลักของมหาวิทยาลัย 5 กลุ่ม.....	23
ตารางที่ 4 ประเด็นความเสี่ยงระดับมหาวิทยาลัยศรีนครินทรวิโรฒ ประจำปีงบประมาณ พ.ศ. 2568 แยกตามประเภทความเสี่ยงและระดับความเสี่ยง.....	26
ตารางที่ 5 ตารางเปรียบเทียบระดับความเสี่ยงรอบ ณ เริ่มต้น ติดตามรอบ 6 เดือน และ ติดตาม รอบ 12 เดือน.....	31

สารบัญญภาพ

เรื่อง	หน้า
ภาพที่ 1 แผนความเชื่อมโยงการวิเคราะห์ความเสี่ยง ประจำปีงบประมาณ พ.ศ. 2567.....	20
ภาพที่ 2 แผนภาพการวิเคราะห์ประเด็นความเสี่ยง ประจำปีงบประมาณ พ.ศ. 2568 เมื่อ ประเมินระดับความเสี่ยงตามเกณฑ์ที่มหาวิทยาลัยกำหนด.....	27
ภาพที่ 3 Risk Map ระดับความเสี่ยงประจำปีงบประมาณ พ.ศ. 2568 ณ เริ่มต้น.....	28
ภาพที่ 4 การเปรียบเทียบ Risk Heat Map ณ เริ่มต้น, รอบ 6 เดือน และ รอบ 12 เดือน (1 ตุลาคม 2567 – 30 กันยายน 2568)	32

รายงานผลการบริหารความเสี่ยง มหาวิทยาลัยศรีนครินทรวิโรฒ ประจำปีงบประมาณ พ.ศ. 2568 รอบ 12 เดือน (1 ตุลาคม 2567 -30 กันยายน 2568)

1. ที่มาและความสำคัญของแผนบริหารความเสี่ยง มหาวิทยาลัยศรีนครินทรวิโรฒ ประจำปีงบประมาณ พ.ศ. 2568

1. หลักการและกรอบแนวคิดในการบริหารความเสี่ยง

การบริหารความเสี่ยงเป็นเครื่องมือเชิงกลยุทธ์ที่มีความสำคัญอย่างยิ่งต่อการขับเคลื่อนองค์กรให้บรรลุเป้าหมายที่วางไว้ สำหรับมหาวิทยาลัยศรีนครินทรวิโรฒ กระบวนการนี้ไม่ได้เป็นเพียงกลไกในการป้องกันหรือลดทอนความสูญเสีย แต่เป็นหัวใจสำคัญในการ สร้างการทำงานที่มีประสิทธิภาพและประสิทธิผล ตามเป้าหมายที่ยุทธศาสตร์มหาวิทยาลัยศรีนครินทรวิโรฒกำหนดไว้ ผ่านการตัดสินใจเชิงรุกที่สามารถเปลี่ยนวิกฤติให้เป็นโอกาส ท่ามกลางสภาวะแวดล้อมที่เปลี่ยนแปลงอย่างรวดเร็วและต่อเนื่อง โดยมหาวิทยาลัยมุ่งมั่นที่จะ พัฒนาระบบและกลไกในการสนับสนุนให้การบริหารความเสี่ยงเป็นวัฒนธรรมองค์กร เพื่อให้มั่นใจว่าการดำเนินงานทุกระดับสามารถสร้างคุณค่าและส่งมอบผลลัพธ์ที่เป็นเลิศให้แก่ผู้มีส่วนได้ส่วนเสียได้อย่างยั่งยืน

เพื่อให้การดำเนินงานด้านการบริหารความเสี่ยงเป็นไปอย่างมีมาตรฐานและประสิทธิผล มหาวิทยาลัยศรีนครินทรวิโรฒได้ดำเนินการตามกรอบแนวทางปฏิบัติที่เป็นที่ยอมรับทั้งในระดับสากล ระดับชาติ และระดับมหาวิทยาลัย ดังนี้

1) แนวทางสากล: ประยุกต์ใช้กรอบแนวคิด COSO ERM 2017 (Enterprise Risk Management— Integrating with Strategy and Performance) ซึ่งเป็นมาตรฐานสากลที่เน้นการบูรณาการการบริหารความเสี่ยงเข้ากับการวางแผนกลยุทธ์และการวัดผลการดำเนินงานขององค์กร

2) หลักเกณฑ์กระทรวงการคลัง: ปฏิบัติตามมาตรฐานและหลักเกณฑ์ที่กำหนดใน "หลักเกณฑ์กระทรวงการคลังว่าด้วยมาตรฐานและหลักเกณฑ์จากแนวปฏิบัติการควบคุมภายในสำหรับหน่วยงานของรัฐ พ.ศ. 2561" และ "หลักเกณฑ์กระทรวงการคลังว่าด้วยมาตรฐานและหลักเกณฑ์ปฏิบัติบริหารจัดการความเสี่ยง สำหรับหน่วยงานของรัฐ พ.ศ. 2562" ซึ่งเป็นกรอบการดำเนินงานหลักสำหรับหน่วยงานภาครัฐ

3) นโยบายระดับองค์กร: ดำเนินการภายใต้ ประกาศมหาวิทยาลัยศรีนครินทรวิโรฒ เรื่อง นโยบายการบริหารความเสี่ยง ลงวันที่ 11 มีนาคม พ.ศ. 2565 ซึ่งสะท้อนเจตนารมณ์และทิศทางที่ชัดเจนของผู้บริหารระดับสูงในการส่งเสริมให้การบริหารความเสี่ยงเป็นส่วนหนึ่งของวัฒนธรรมทั่วทั้งองค์กร

จากกรอบการดำเนินงานและหลักการดังกล่าว มหาวิทยาลัยได้นำมาสู่กระบวนการจัดทำ "แผนบริหารความเสี่ยง ประจำปีงบประมาณ พ.ศ. 2568" ซึ่งเป็นแผนปฏิบัติการที่เป็นรูปธรรมและสอดคล้องกับบริบทของมหาวิทยาลัยโดยเฉพาะ

2. กระบวนการวิเคราะห์และระบุความเสี่ยง ประจำปีงบประมาณ พ.ศ. 2568

เพื่อให้มั่นใจว่าแผนบริหารความเสี่ยงที่จัดทำขึ้นมีความเกี่ยวข้อง สอดคล้องกับบริบท และสามารถตอบสนองต่อความท้าทายที่แท้จริงของมหาวิทยาลัย กระบวนการวิเคราะห์และระบุความเสี่ยงจึงต้องดำเนินการอย่างเป็นระบบ มหาวิทยาลัยได้นำปัจจัยเสี่ยงจากภายนอกและภายในมาผ่านกระบวนการสังเคราะห์อย่างเป็นระบบ โดยวิเคราะห์ความเชื่อมโยงกับกรอบยุทธศาสตร์ของมหาวิทยาลัย 3 ด้าน ครอบคลุมประเภทความเสี่ยง 5 ประเภท (S O F C R) และ เพื่อกลั่นกรองและระบุประเด็นความเสี่ยงที่อาจส่งผลกระทบต่อภารกิจเป้าหมายเชิงยุทธศาสตร์ได้อย่างครอบคลุม ทั้งนี้ กระบวนการวิเคราะห์ประเด็นความเสี่ยงของมหาวิทยาลัยศรีนครินทรวิโรฒนำข้อมูลมาจากปัจจัยภายนอกและภายใน ดังนี้

1) การวิเคราะห์ปัจจัยภายนอก: มหาวิทยาลัยได้ทำการวิเคราะห์แนวโน้มความเสี่ยงระดับโลก สถานการณ์การแข่งขัน และนโยบายภาครัฐที่ส่งผลกระทบต่อภาคอุดมศึกษา โดยพิจารณาจากแหล่งข้อมูลสำคัญ เช่น

1.1) รายงาน Global Risks Perception Survey จาก World Economic Forum เพื่อทำความเข้าใจแนวโน้มความเสี่ยงในมิติเศรษฐกิจ สังคม และเทคโนโลยีระดับสากล

1.2) นโยบายและทิศทางการพัฒนาอุดมศึกษาของประเทศ จาก สำนักงานนโยบายการอุดมศึกษา วิทยาศาสตร์ วิจัยและนวัตกรรมแห่งชาติ (สอวช.)

2) การวิเคราะห์ปัจจัยภายใน: มีการรวบรวมข้อมูล ข้อเสนอแนะ และผลการดำเนินงานที่ผ่านมา เพื่อระบุจุดอ่อนและโอกาสในการปรับปรุงจากภายในองค์กร ประกอบด้วย

2.1) เป้าหมายและตัวชี้วัดตาม ยุทธศาสตร์มหาวิทยาลัยศรีนครินทรวิโรฒ พ.ศ. 2565–2580

2.2) ข้อเสนอแนะเชิงนโยบายจาก ที่ประชุมสภามหาวิทยาลัย คณะกรรมการบริหารความเสี่ยง มหาวิทยาลัยศรีนครินทรวิโรฒ และคณะกรรมการความเสี่ยงและควบคุมภายใน

2.3) ข้อเสนอแนะจากหน่วยตรวจสอบภายใน มหาวิทยาลัยศรีนครินทรวิโรฒ

2.4) ผลการดำเนินงานและบทเรียนจาก รายงานผลการดำเนินงานตามแผนบริหารความเสี่ยง ประจำปีงบประมาณก่อนหน้า

2.5) ประเด็นความเสี่ยงที่สำคัญซึ่งถูกเสนอจาก ระดับส่วนงาน และมีนัยสำคัญต่อภาพรวมของมหาวิทยาลัย

ผลลัพธ์จากการวิเคราะห์ปัจจัยเสี่ยงอย่างรอบด้านนี้ นำไปสู่การระบุประเด็นความเสี่ยงที่มหาวิทยาลัยต้องให้ความสำคัญและบริหารจัดการในระดับองค์กร ประจำปีงบประมาณ พ.ศ. 2568 ทั้งสิ้น 18 ประเด็น ดังนี้

- 1) เป็นประเด็นความเสี่ยงจำแนกตามยุทธศาสตร์ ดังนี้
 - 1.1) ด้านยุทธศาสตร์ที่ 1: การเป็นผู้นำทางการศึกษา จำนวน 4 ประเด็น
 - 1.2) ด้านยุทธศาสตร์ที่ 2: การเป็นองค์กรที่มีสมรรถนะสูงและมีธรรมาภิบาล จำนวน 13 ประเด็น
 - 1.3) ความเสี่ยงด้านยุทธศาสตร์ที่ 3: พันธกิจสัมพันธ์เพื่อสังคม จำนวน 1 ประเด็น
- 2) หากจำแนกตามประเภทความเสี่ยง ประกอบด้วย
 - 2.1) ความเสี่ยงด้านกลยุทธ์ (Strategy Risk) จำนวน 4 ประเด็น
 - 2.2) ความเสี่ยงด้านการดำเนินงาน (Operational Risk) จำนวน 6 ประเด็น
 - 2.3) ความเสี่ยงด้านการเงิน (Financial Risk) จำนวน 3 ประเด็น
 - 2.4) ความเสี่ยงด้านการปฏิบัติตามกฎหมาย/กฎระเบียบ (Compliance Risk) จำนวน 4 ประเด็น
 - 2.5) ความเสี่ยงด้านชื่อเสียง (Reputation Risk) จำนวน 1 ประเด็น
- 3) จำแนกตามระดับความเสี่ยง ประกอบด้วย
 - 3.1) ระดับความเสี่ยงสูงมาก (Extremely high) จำนวน 1 ประเด็น
 - 3.2) ระดับความเสี่ยงสูง (High) จำนวน 7 ประเด็น
 - 3.3) ระดับความเสี่ยงปานกลาง (Middle) จำนวน 10 ประเด็น

จาก 18 ประเด็นความเสี่ยง สามารถแบ่งออกเป็นกลุ่มภายใต้ยุทธศาสตร์หลัก 3 ของมหาวิทยาลัย ดังนี้ 1) People Transformation 2) Research/Innovation Transformation 3) Digital Transformation 4) Compliance transformation และ 5) Well-Being ดังตารางที่ 1 และภาพที่ 1 แผนการเชื่อมโยงการวิเคราะห์ความเสี่ยง ประจำปีงบประมาณ พ.ศ. 2568

ตารางที่ 1 ประเด็นความเสี่ยงแบ่งออกเป็นกลุ่มภายใต้ยุทธศาสตร์หลักของมหาวิทยาลัย

	ชื่อประเด็นความเสี่ยง	เชื่อมโยงกับยุทธศาสตร์มหาวิทยาลัย
1	กลุ่ม People Transformation 4 ประเด็น	
	1.3 อาจารย์จัดการเรียนการสอนไม่ทันต่อสถานการณ์ที่เปลี่ยนแปลงในปัจจุบัน (S1)	ยุทธศาสตร์ที่ 1: การเป็นผู้นำทางการศึกษา

ชื่อประเด็นความเสี่ยง	เชื่อมโยงกับยุทธศาสตร์มหาวิทยาลัย
1.4 บุคลากรไม่มีพฤติกรรมที่เป็นไปตามค่านิยมขององค์กร (O2) 1.3 ขีดความสามารถของบุคลากรยังไม่เท่าทันต่อการเปลี่ยนแปลง (O3) 1.6 การดึงดูดและรักษาผู้มีความสามารถสูง (Talent Management) (O4) 1.7 ขีดความสามารถของบุคลากรยังไม่เท่าทันต่อการเปลี่ยนแปลง (O3)	ยุทธศาสตร์ที่ 2: การเป็นองค์กรที่มีสมรรถนะสูงและมีธรรมาภิบาล
2 กลุ่ม Research/Innovation Transformation 4 ประเด็น	
2.1 คุณภาพและการตีพิมพ์เผยแพร่ผลงานวิจัยในฐานข้อมูล SCOPUS ไม่เป็นไปตามเป้าหมายที่มหาวิทยาลัยกำหนด (S3) 2.2 การลงทุนเพื่อสร้างนวัตกรรมและงานวิจัยใหม่ (S2) 2.3 การไม่ได้รับงบประมาณงานวิจัย FF จากกองทุนส่งเสริม ววน. (F3) 2.4 ผลกระทบของโครงการบริการวิชาการยังไม่ตอบโจทย์พันธกิจสัมพันธ์เพื่อสังคม (Social Engagement) (S4)	ยุทธศาสตร์ที่ 1: การเป็นผู้นำทางการศึกษา ยุทธศาสตร์ที่ 3: พันธกิจสัมพันธ์เพื่อสังคม
3 กลุ่ม Digital Transformation 2 ประเด็น	
3.3 การเผยแพร่ข้อมูลทางสื่อสังคมออนไลน์ที่มีผลกระทบต่อภาพลักษณ์มหาวิทยาลัยในทางลบและเสื่อมเสียชื่อเสียง (R1) 3.4 การโจมตีทางด้านไซเบอร์ (Cyber Attack) (O5)	ยุทธศาสตร์ที่ 2: การเป็นองค์กรที่มีสมรรถนะสูงและมีธรรมาภิบาล
4 กลุ่ม Compliance transformation 6 ประเด็น	
4.7 การละเมิดหรือทำผิดพระราชบัญญัติคุ้มครองข้อมูลส่วนบุคคล (C1) 4.8 การทุจริตในกระบวนการจัดซื้อจัดจ้างและการบริหารด้านการเงินและพัสดุ รวมทั้งการมีผลประโยชน์ทับซ้อน (C2) 4.9 โอกาสที่จะเกิดการใช้อำนาจตามกฎหมายกระทำการในลักษณะที่เข้าข่ายทุจริตเกี่ยวกับการรับสินบน (C3) 4.10 บุคลากรมีการปฏิบัติที่เป็นการฝ่าฝืนจริยธรรม (C4) 4.11 มหาวิทยาลัยมีรายได้สูงกว่ารายจ่ายสุทธิมีแนวโน้มลดลง (F1) 4.12 รายได้จากการบริหารทรัพย์สินเชิงพาณิชย์ของมหาวิทยาลัยลดลง (F2)	ยุทธศาสตร์ที่ 2: การเป็นองค์กรที่มีสมรรถนะสูงและมีธรรมาภิบาล

ชื่อประเด็นความเสี่ยง	เชื่อมโยงกับยุทธศาสตร์มหาวิทยาลัย
5 กลุ่ม Well-Being 2 ประเด็น	
5.3 ความปลอดภัยจากอันตรายต่อชีวิตและทรัพย์สิน ของบุคลากรและนิสิต (O6)	ยุทธศาสตร์ที่ 2: การเป็นองค์กรที่มีสมรรถนะสูงและมีธรรมาภิบาล
5.4 สุขภาพจิตของนิสิต (O1)	

จากการวิเคราะห์ประเด็นความเสี่ยงเบื้องต้น มหาวิทยาลัยจึงนำมาประเมินระดับความเสี่ยงตามเกณฑ์ประเมินที่มหาวิทยาลัยกำหนด และนำประเด็นความเสี่ยงที่ได้มาจัดทำแผนบริหารความเสี่ยง / แผนกิจกรรมควบคุม โดยมีหลักเกณฑ์ ดังนี้

1) ประเด็นความเสี่ยงใดประเมินระดับความเสี่ยงแล้วอยู่ในระดับสูงมาก (Extremely High) หรือระดับสูง (High) : โชนสีแดงหรือสีส้ม ให้ส่วนงานจัดทำแผนบริหารจัดการความเสี่ยง

2) ประเด็นความเสี่ยงใดประเมินความเสี่ยงแล้วอยู่ในระดับปานกลาง (Medium) หรือต่ำ (Low) : โชนสีเหลืองหรือเขียว ให้ส่วนงาน/หน่วยงานจัดทำแผนกิจกรรมควบคุม

ทั้งนี้ ถ้าส่วนงานมีประเด็นความเสี่ยงที่ตรงกับประเด็นความเสี่ยงที่มหาวิทยาลัยยอมรับได้ (Risk Appetite Statement: RAS) ประจำปีงบประมาณ พ.ศ. 2568) ทุกกรณีไม่ว่าจะประเมินอยู่ในระดับใด ส่วนงานต้องจัดทำแผนบริหารความเสี่ยง

ภายหลังจากการระบุประเด็นความเสี่ยงทั้ง 18 ประเด็นดังกล่าว มหาวิทยาลัยได้เข้าสู่ขั้นตอนการประเมินเพื่อวิเคราะห์ระดับโอกาสที่จะเกิดและผลกระทบ ซึ่งจะนำไปสู่การจัดลำดับความสำคัญของความเสี่ยงในลำดับถัดไป

3. การประเมินและจัดลำดับความสำคัญของความเสี่ยง

การระบุประเด็นความเสี่ยงเป็นเพียงจุดเริ่มต้นของกระบวนการที่สมบูรณ์ เพื่อให้สามารถจัดสรรทรัพยากรและกำหนดมาตรการจัดการได้อย่างมีประสิทธิภาพสูงสุด มหาวิทยาลัยจำเป็นต้องดำเนินการประเมินระดับโอกาสในการเกิด (Likelihood) และระดับความรุนแรงของผลกระทบ (Impact) ของความเสี่ยง แต่ละประเด็น ตามเกณฑ์ที่มหาวิทยาลัยกำหนด และการบริหารจัดการความเสี่ยงต้องเป็นไปตามระดับความเสี่ยงที่ยอมรับได้ (Risk Appetite Statement: RAS) ของมหาวิทยาลัย ซึ่งในปีงบประมาณ พ.ศ. 2568 มหาวิทยาลัยกำหนดไว้ ดังนี้

ตารางที่ 2 ระดับความเสี่ยงที่ยอมรับได้ (Risk Appetite Statement: RAS) ของมหาวิทยาลัย ประจำปีงบประมาณ พ.ศ. 2568

ประเภทความเสี่ยง	ด้านความเสี่ยง	ระดับที่ยอมรับได้	คำอธิบาย
ความเสี่ยงด้านกลยุทธ์ (Strategic Risk)			
ผลกระทบ(Impact) ของงานบริการวิชาการต่อสังคม	S	ไม่สามารถยอมให้เกิดขึ้นได้	ไม่สามารถยอมรับได้หากการบริการวิชาการส่งผลกระทบต่อสังคม*
การลงทุนเพื่อการสร้างวิจัย/นวัตกรรม	S	ปานกลาง	ยอมรับความผิดพลาดในระหว่างกระบวนการคิดและพัฒนาในระดับปานกลาง เพื่อเพิ่มโอกาสในการสร้างผลวิจัย/นวัตกรรมเพื่อประโยชน์ต่อสังคม
ความเสี่ยงด้านการดำเนินงาน (Operational Risk)			
ความปลอดภัยของบุคลากรและนิสิตภายในมหาวิทยาลัย	O	ไม่สามารถยอมให้เกิดขึ้นได้	ไม่สามารถยอมรับความเสี่ยงที่บุคลากรและนิสิตได้รับบาดเจ็บสาหัสหรืออันตรายจนเป็นสาเหตุให้พิการหรือเสียชีวิตภายในมหาวิทยาลัย**
สมรรถนะของบัณฑิตไม่ตรงกับความต้องการของตลาดแรงงาน	O	ต่ำมาก-ต่ำ	ยอมรับความเสี่ยงได้ในระดับต่ำมาก-ต่ำ หากบัณฑิตที่จบไม่ตรงกับความต้องการของตลาดแรงงาน
ความเสี่ยงด้านการเงิน (Financial Risk)			
การสูญเสียทางการเงินและทรัพย์สินในการสร้างผลตอบแทนในอนาคต/เพื่อการลงทุน	F	ต่ำมาก-ต่ำ	ยอมรับความเสี่ยงได้ในระดับต่ำมาก-ต่ำ จากการสูญเสียทรัพย์สินหรืองบประมาณในการลงทุน เพื่อสร้างผลตอบแทนในอนาคต
ความเสี่ยงด้านการปฏิบัติตามกฎหมาย/กฎระเบียบ (Compliance Risk)			
การไม่ปฏิบัติตามกฎหมายกฎระเบียบ/ข้อบังคับ	C	ไม่สามารถยอมให้เกิดขึ้นได้	ไม่สามารถยอมรับความเสี่ยงในการละเมิดกฎหมายกฎระเบียบ/ข้อบังคับที่ทำให้มหาวิทยาลัยเสียหาย
จริยธรรมการวิจัย	C	ไม่สามารถยอมให้เกิดขึ้นได้	ไม่สามารถยอมรับความเสี่ยงในการทำผิดจริยธรรมการวิจัยของบุคลากร

ประเภทความเสี่ยง	ด้านความเสี่ยง	ระดับที่ยอมรับได้	คำอธิบาย
ความเสี่ยงด้านชื่อเสียง (Reputation Risk)			
ชื่อเสียงภาพลักษณ์	R	ไม่สามารถยอมให้เกิดขึ้นได้	ไม่สามารถยอมรับความเสี่ยงในด้านชื่อเสียงภาพลักษณ์ที่ทำให้มหาวิทยาลัยเสียหาย

หมายเหตุ

S หมายถึง ความเสี่ยงด้านกลยุทธ์ (Strategic Risk)	O หมายถึง ความเสี่ยงด้านการดำเนินงาน (Operational Risk)
F หมายถึง ความเสี่ยงด้านการเงิน (Financial Risk)	C หมายถึง ความเสี่ยงด้านการปฏิบัติตามกฎหมาย/กฎระเบียบ (Compliance Risk)
R หมายถึง ความเสี่ยงด้านชื่อเสียง (Reputation Risk)	

* ผลกระทบเชิงลบต่อสังคม หมายถึง ผลของการบริการวิชาการที่ส่งผลกระทบต่อชุมชนหรือสังคมที่เป็นกลุ่มเป้าหมาย และทำให้เกิดการเปลี่ยนแปลงเชิงลบในสังคม

**ให้รวมถึงสาเหตุที่มาจากเรื่องสุขภาพจิต

มหาวิทยาลัยได้ประเมินระดับความเสี่ยงของประเด็นความเสี่ยงประจำปีงบประมาณ พ.ศ. 2568 จำนวน 18 ประเด็น รายละเอียดดังปรากฏในตารางที่ 3 -4 และภาพที่ 2 แผนภาพการวิเคราะห์ประเด็นความเสี่ยง ประจำปีงบประมาณ พ.ศ. 2568 เมื่อประเมินระดับความเสี่ยงตามเกณฑ์ที่มหาวิทยาลัยกำหนด

ตารางที่ 3 ประเด็นความเสี่ยงแยกตามกลุ่มภายใต้ยุทธศาสตร์หลักของมหาวิทยาลัย 5 กลุ่ม

ที่	ประเด็นความเสี่ยง	ประเภทความเสี่ยง	ระดับโอกาสเกิด	ระดับผลกระทบ	ระดับความเสี่ยง	ผู้รับผิดชอบ
People Transformation						
1	อาจารย์จัดการเรียนการสอนไม่ทันต่อสถานการณ์ที่เปลี่ยนแปลงในปัจจุบัน	S1	2	3	M	รองอธิการบดีฝ่ายวิชาการ
2	บุคลากรไม่มีพฤติกรรมที่เป็นไปตามค่านิยมขององค์กร	O2	4	3	H	รองอธิการบดีฝ่ายบริหารและทรัพยากรบุคคล
3	ขีดความสามารถของบุคลากรยังไม่เท่าทันต่อการเปลี่ยนแปลง	O3	3	4	H	รองอธิการบดีฝ่ายบริหารและทรัพยากรบุคคล

ที่	ประเด็นความเสี่ยง	ประเภท ความ เสี่ยง	ระดับ โอกาส เกิด	ระดับ ผล กระทบ	ระดับ ความ เสี่ยง	ผู้รับผิดชอบ
4	การดึงดูดและรักษาผู้มีความสามารถสูง (Talent Management)	O4	3	4	H	รองอธิการบดีฝ่ายบริหารและ ทรัพยากรบุคคล
Research/Innovation Transformation						
5	การลงทุนเพื่อสร้างนวัตกรรมและงานวิจัย ใหม่	S2	3	3	M	ผู้อำนวยการสถาบันยุทธศาสตร์ ทางปัญญาและวิจัย
6	คุณภาพและการตีพิมพ์เผยแพร่ผลงานวิจัย ในฐานข้อมูล SCOPUS ไม่เป็นไปตาม เป้าหมายที่มหาวิทยาลัยกำหนด	S3	2	3	M	ผู้อำนวยการสถาบันยุทธศาสตร์ ทางปัญญาและวิจัย
7	การไม่ได้รับงบประมาณงานวิจัย FF จาก กองทุนส่งเสริม ววน.	F3	3	4	H	ผู้อำนวยการสถาบันยุทธศาสตร์ ทางปัญญาและวิจัย
8	ผลกระทบของโครงการบริการวิชาการยังไม่ ตอบโจทย์พันธกิจสัมพันธ์เพื่อสังคม (Social Engagement)	S4	3	3	M	รองอธิการบดีฝ่ายแผนและ ยุทธศาสตร์เพื่อสังคม
Digital Transformation						
9	การเผยแพร่ข้อมูลทางสื่อสังคมออนไลน์ที่ มีผลกระทบต่อภาพลักษณ์มหาวิทยาลัย ในทางลบและเสื่อมเสียชื่อเสียง	R1	3	2	M	รองอธิการบดีฝ่ายวิเทศสัมพันธ์ และสื่อสารองค์กร
10	การโจมตีทางด้านไซเบอร์ (Cyber Attack)	O5	2	5	H	ผู้อำนวยการสำนักคอมพิวเตอร์
Compliance Transformation						
11	การละเมิดหรือทำผิดพระราชบัญญัติ คุ้มครองข้อมูลส่วนบุคคล	C1	1	5	M	ผู้อำนวยการสำนักคอมพิวเตอร์ รองอธิการบดีฝ่ายวินัยและ กฎหมาย

ที่	ประเด็นความเสี่ยง	ประเภท ความ เสี่ยง	ระดับ โอกาส เกิด	ระดับ ผล กระทบ	ระดับ ความ เสี่ยง	ผู้รับผิดชอบ
12	การทุจริตในกระบวนการจัดซื้อจัดจ้างและการบริหารด้านการเงินและพัสดุ รวมทั้งการมีผลประโยชน์ทับซ้อน	C2	1	5	M	รองอธิการบดีฝ่ายการคลังและทรัพย์สิน
13	โอกาสที่จะเกิดการใช้อำนาจตามกฎหมายกระทำการในลักษณะที่เข้าข่ายทุจริตเกี่ยวกับการรับสินบน	C3	1	5	M	รองอธิการบดีฝ่ายวินัยและกฎหมาย
14	บุคลากรมีการปฏิบัติที่เป็นการฝ่าฝืนจริยธรรม	C4	2	3	M	รองอธิการบดีฝ่ายวินัยและกฎหมาย
Well-Being						
15	สุขภาพจิตของนิสิต	O1	3	5	E	รองอธิการบดีฝ่ายพัฒนาศักยภาพนิสิต
16	มหาวิทยาลัยมีรายได้สูงกว่ารายจ่ายสุทธิมีแนวโน้มลดลง	F1	2	3	M	รองอธิการบดีฝ่ายการคลังและทรัพย์สิน
17	รายได้จากการบริหารทรัพย์สินเชิงพาณิชย์ของมหาวิทยาลัยลดลง	F2	4	3	H	รองอธิการบดีฝ่ายการคลังและทรัพย์สิน
18	ความปลอดภัยจากอันตรายต่อชีวิตและทรัพย์สิน ของบุคลากรและนิสิต	O6	2	5	H	รองอธิการบดีฝ่ายองค์กรฯและพัฒนากายภาพ

ตารางที่ 4 ประเด็นความเสี่ยงระดับมหาวิทยาลัยศรีนครินทรวิโรฒ ประจำปีงบประมาณ พ.ศ. 2568 แยกตามประเภทความเสี่ยงและระดับความเสี่ยง

ประเภทความเสี่ยง	จำนวนความเสี่ยงตามผลการประเมิน				รวม
	ต่ำ L	ปานกลาง M	สูง H	สูงมาก E	
1. ความเสี่ยงด้านกลยุทธ์ (Strategic Risk : S)		4			4
2. ความเสี่ยงด้านการดำเนินงาน (Operational Risk : O)			5	1	6
3. ความเสี่ยงด้านการเงิน (Financial Risk : F)		1	2		3
4. ความเสี่ยงด้านการปฏิบัติตามกฎหมาย/ กฎระเบียบ (Compliance Risk : C)		4			4
5. ความเสี่ยงด้านชื่อเสียง (Reputation Risk : R)		1			1
รวม		10	7	1	18

จากตารางที่ 3-4 ข้างต้น มหาวิทยาลัยจัดทำแผนภาพการวิเคราะห์ประเด็นความเสี่ยง ประจำปีงบประมาณ พ.ศ. 2568 เมื่อประเมินระดับความเสี่ยงตามเกณฑ์ที่มหาวิทยาลัยกำหนด ดังปรากฏในรูปภาพที่ 2 และจัดทำ Risk Map ในรูปภาพที่ 3

ระดับความเสี่ยง ประจำปีงบประมาณ พ.ศ. 2568 (ณ เริ่มต้น)

ระดับผลกระทบ (Impact)	5	C3 Medium 5x1	C1 C2	High 5x2	O6 O5	Extremely High 5x3	O1	Extremely High 5x4	Extremely High 5x5
	4	Low 4x1		Medium 4x2		High 4x3	F3 O4 O3	Extremely High 4x4	Extremely High 4x5
	3	Low 3x1		Medium 3x2	F1 S1 C4 S3	Medium 3x3	S4 S2	High 3x4	Extremely High 3x5
	2	Low 2x1		Low 2x2		Medium 2x3	R1	Medium 2x4	High 2x5
	1	Low 1x1		Low 1x2		Low 1x3		Low 1x4	Medium 1x5
			1	2	3	4	5		
ระดับโอกาสเกิด (Likelihood)									

ภาพที่ 3 Risk Map ระดับความเสี่ยงประจำปีงบประมาณ พ.ศ. 2568 ณ เริ่มต้น

จากประเด็นความเสี่ยงข้างต้น มหาวิทยาลัยมีการจัดทำแผนบริหารความเสี่ยง กำหนดตัวชี้วัด และมาตรการจัดการความเสี่ยง โดยกำหนดค่าเป้าหมายระดับที่ยอมรับได้ (Risk Appetite) ของแต่ละประเด็น ความเสี่ยงที่จะนำไปสู่การพัฒนาผลลัพธ์ที่เพิ่มขึ้น และเป็นไปตามเป้าหมายของยุทธศาสตร์มหาวิทยาลัย ก่อนจะนำเสนอต่อคณะกรรมการที่เกี่ยวข้องเพื่อพิจารณาให้ความเห็นชอบในลำดับต่อไป รายละเอียดแผนบริหารความเสี่ยง มหาวิทยาลัยศรีนครินทรวิโรฒ ประจำปีงบประมาณ พ.ศ. 2568 ตามภาคผนวก ก

4. กระบวนการให้ความเห็นชอบและอนุมัติแผนบริหารความเสี่ยง

กระบวนการอนุมัติแผนบริหารความเสี่ยงมีบทบาทเชิงกลยุทธ์ที่ โดยทำหน้าที่เป็นกลไกธรรมาภิบาลที่สำคัญในการสร้างการมีส่วนร่วม การยอมรับ และความรับผิดชอบร่วมกันของทุกภาคส่วน การที่แผนบริหารความเสี่ยงผ่านการพิจารณาและกลั่นกรองจากคณะกรรมการหลายระดับ เป็นการสร้างความมั่นใจว่าแผนดังกล่าวได้รับการพิจารณาอย่างรอบด้านและสอดคล้องกันตั้งแต่ ระดับปฏิบัติการ (คณะกรรมการความเสี่ยง และควบคุมภายใน) ระดับบริหาร (คณะกรรมการบริหารมหาวิทยาลัย) ไปจนถึง ระดับกำกับดูแลเชิงนโยบาย (คณะกรรมการบริหารความเสี่ยง มหาวิทยาลัยศรีนครินทรวิโรฒ และสภามหาวิทยาลัย)

สำหรับแผนบริหารความเสี่ยง มหาวิทยาลัยศรีนครินทรวิโรฒ ประจำปีงบประมาณ พ.ศ. 2568 ได้ผ่านกระบวนการพิจารณาและให้ความเห็นชอบตามลำดับขั้นตอน ดังนี้

1. ผ่านความเห็นชอบจาก คณะกรรมการความเสี่ยงและควบคุมภายใน ในการประชุมครั้งที่ 4/2567 เมื่อวันที่ 4 กันยายน 2567
2. ผ่านความเห็นชอบจาก คณะกรรมการบริหารมหาวิทยาลัย ในการประชุมครั้งที่ 10/2567 เมื่อวันที่ 16 กันยายน 2567
3. ผ่านความเห็นชอบจาก คณะกรรมการบริหารความเสี่ยง มหาวิทยาลัยศรีนครินทรวิโรฒ ในการประชุมครั้งที่ 4/2567 เมื่อวันที่ 10 ตุลาคม 2567
4. ผ่านมติเห็นชอบจาก ที่ประชุมสภามหาวิทยาลัย ในการประชุมครั้งที่ 12/2567 เมื่อวันที่ 5 พฤศจิกายน 2567

แผนบริหารความเสี่ยงฉบับสมบูรณ์นี้ จึงเป็นกรอบการดำเนินงานหลักที่มหาวิทยาลัยใช้ในการขับเคลื่อนมาตรการจัดการ ติดตาม และประเมินผลความเสี่ยงตลอดทั้งปีงบประมาณ รวมถึงจัดทำรายงานผลการดำเนินงานเสนอกรรมการสภาไม่น้อยกว่า 2 ครั้งต่อปี เพื่อให้มั่นใจว่าองค์กรสามารถมุ่งสู่เป้าหมายเชิงยุทธศาสตร์ได้อย่างมั่นคงและยั่งยืน

รายงานผลการบริหารความเสี่ยง มหาวิทยาลัยศรีนครินทรวิโรฒ ประจำปีงบประมาณ พ.ศ. 2568 รอบ 12 เดือน (1 ตุลาคม 2567 -30 กันยายน 2568)

2. รายงานผลการดำเนินงานบริหารความเสี่ยง มหาวิทยาลัยศรีนครินทรวิโรฒ ประจำปีงบประมาณ พ.ศ. 2568

การบริหารความเสี่ยงถือเป็นเครื่องมือเชิงกลยุทธ์ที่มีความสำคัญอย่างยิ่งต่อการขับเคลื่อน มหาวิทยาลัย ศรีนครินทรวิโรฒ ให้บรรลุเป้าหมายตามแผนยุทธศาสตร์ที่วางไว้ พร้อมทั้งลดโอกาสการสูญเสีย และเพิ่มโอกาสในการสร้างคุณค่าใหม่แก่องค์กร ตลอดปีงบประมาณ พ.ศ. 2568 มหาวิทยาลัยได้ดำเนินการกระบวนการบริหารความเสี่ยงอย่างเป็นระบบและมีประสิทธิผล โดยยึดมั่นตามกรอบการดำเนินงานที่เป็นมาตรฐานสากล อาทิ แนวทาง COSO ERM 2017 และหลักเกณฑ์ของกระทรวงการคลังว่าด้วยมาตรฐานการควบคุมภายในและการบริหารจัดการความเสี่ยงของหน่วยงานภาครัฐ เพื่อให้มั่นใจว่าการตัดสินใจในทุกระดับ ตั้งอยู่บนพื้นฐานของการประเมินความเสี่ยงและโอกาสอย่างรอบด้าน

การดำเนินงานบริหารความเสี่ยงในรอบ 12 เดือนของปีงบประมาณ พ.ศ. 2568 (1 ตุลาคม 2567 – 30 กันยายน 2568) ครอบคลุมประเด็นความเสี่ยงระดับมหาวิทยาลัยที่ผ่านการวิเคราะห์และระบุไว้ทั้งสิ้น 18 ประเด็น ซึ่งมีความเชื่อมโยงโดยตรงกับยุทธศาสตร์หลัก 3 ด้านของมหาวิทยาลัย

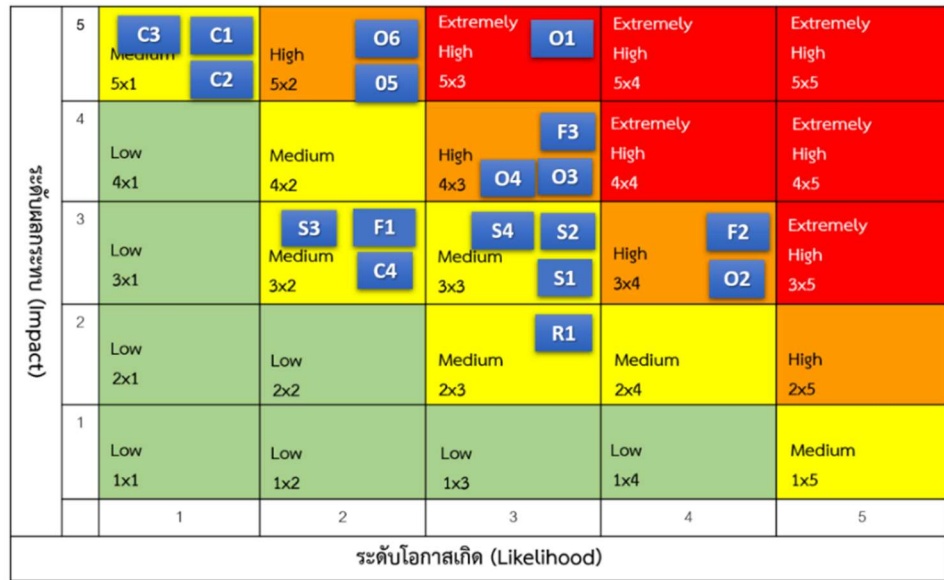
ในภาพรวม มหาวิทยาลัยประสบความสำเร็จในการบริหารจัดการความเสี่ยงทั้ง 18 ประเด็นได้อย่างมีประสิทธิภาพ ส่งผลให้ระดับความเสี่ยงคงเหลือ ณ สิ้นปีงบประมาณลดลงมาอยู่ในระดับที่ยอมรับได้ โดยจำนวน 13 ประเด็น ลดลงอยู่ในระดับที่ยอมรับได้ (ระดับต่ำ : สีเขียว) และจำนวนประเด็นความเสี่ยง 5 ประเด็น ลดระดับความเสี่ยงลงมาได้ในระดับที่พอรับได้ (ระดับปานกลาง : สีเหลือง)

จากการติดตามผลการดำเนินงานบริหารความเสี่ยงประจำปีงบประมาณ พ.ศ. 2568 งานบริหารความเสี่ยงได้จัดทำตารางเปรียบเทียบระดับความเสี่ยงรอบ ณ เริ่มต้น ติดตามรอบ 6 เดือน และ ติดตามรอบ 12 เดือน ดังที่ปรากฏใน ตารางที่ 5 และได้จัดทำ Risk Map Heat เปรียบเทียบระดับการบริหาร ความเสี่ยง รายละเอียดตามภาพที่ 4 ดังนี้

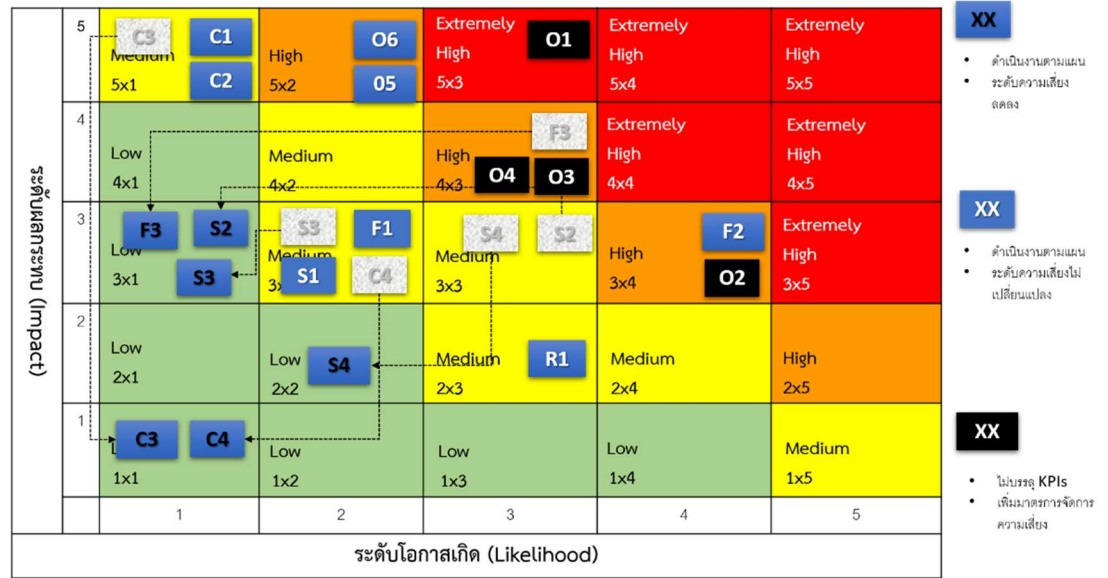
ตารางที่ 5 ตารางเปรียบเทียบระดับความเสี่ยงรอบ ณ เริ่มต้น ติดตามรอบ 6 เดือน และ ติดตามรอบ 12 เดือน

ประเด็นความเสี่ยงที่นำมาจัดทำแผนบริหารความเสี่ยง ประจำปีงบประมาณ พ.ศ. 2568												
ที่	ประเด็นความเสี่ยง	ประเภทความเสี่ยง	เริ่มต้น			ติดตาม 6 เดือน			ติดตาม 12 เดือน			ผู้รับผิดชอบ
			ระดับโอกาสเกิด	ระดับผลกระทบ	ระดับความเสี่ยง	ระดับโอกาสเกิด	ระดับผลกระทบ	ระดับความเสี่ยง	ระดับโอกาสเกิด	ระดับผลกระทบ	ระดับความเสี่ยง	
People Transformation												
1	อาจารย์จัดการเรียนการสอนไม่ทันต่อสถานการณ์ที่เปลี่ยนแปลงในปัจจุบัน *	S1	2	3	M	2	3	M	1	3	L	รองอธิการบดีฝ่ายวิชาการ
2	บุคลากรไม่มีพฤติกรรมที่เป็นไปตามค่านิยมขององค์กร	O2	4	3	H	4	3	H	2	3	M	รองอธิการบดีฝ่ายทรัพยากรบุคคล
3	ขีดความสามารถของบุคลากรยังไม่เท่าทันต่อการเปลี่ยนแปลง*	O3	3	4	H	3	4	H	2	3	M	รองอธิการบดีฝ่ายทรัพยากรบุคคล
4	การดึงดูดและรักษาผู้มีความสามารถสูง (Talent Management)*	O4	3	4	H	3	4	H	2	3	M	รองอธิการบดีฝ่ายทรัพยากรบุคคล
Research/Innovation Transformation												
5	การลงทุนเพื่อสร้างนวัตกรรมและงานวิจัยใหม่	S2	3	3	M	2	3	L	2	3	L	ผู้อำนวยการสถาบันยุทธศาสตร์ทางปัญญาและวิจัย
6	คุณภาพและการตีพิมพ์เผยแพร่ผลงานวิจัยในฐานข้อมูล SCOPUS ไม่เป็นไปตามเป้าหมายที่มหาวิทยาลัยกำหนด	S3	2	3	M	2	3	L	2	3	L	ผู้อำนวยการสถาบันยุทธศาสตร์ทางปัญญาและวิจัย
7	การไม่ได้รับงบประมาณงานวิจัย FF จากกองทุนส่งเสริม ววน.	F3	3	4	H	2	3	L	2	3	L	ผู้อำนวยการสถาบันยุทธศาสตร์ทางปัญญาและวิจัย
8	ผลกระทบของโครงการบริการวิชาการยังไม่ตอบโจทย์พันธกิจสัมพันธ์เพื่อสังคม (Social Engagement)	S4	3	3	M	2	2	L	2	2	L	รองอธิการบดีฝ่ายแผนและยุทธศาสตร์เพื่อสังคม
Digital Transformation												
9	การเผยแพร่ข้อมูลทางสื่อสังคมออนไลน์ที่มีผลกระทบต่อภาพลักษณ์มหาวิทยาลัยในทางลบและเสื่อมเสียชื่อเสียง*	R1	3	2	M	3	2	M	3	1	L	รองอธิการบดีฝ่ายวิเทศสัมพันธ์และสื่อสารองค์กร
10	การโจมตีทางด้านไซเบอร์ (Cyber Attack) *	O5	2	5	H	2	5	H	1	4	L	ผู้อำนวยการสำนักคอมพิวเตอร์
Compliance Transformation												
11	การละเมิดหรือทำผิดพระราชบัญญัติคุ้มครองข้อมูลส่วนบุคคล*	C1	1	5	M	1	4	L	1	4	L	ผู้อำนวยการสำนักคอมพิวเตอร์ รองอธิการบดีฝ่ายนิติการและกิจการสมาคมมหาวิทยาลัย
12	การทุจริตในกระบวนการจัดซื้อจัดจ้างและการบริหารด้านการเงินและพัสดุ รวมทั้งการมีผลประโยชน์ทับซ้อน*	C2	1	5	M	1	5	M	1	4	L	รองอธิการบดีฝ่ายการคลังและทรัพย์สิน
13	โอกาสที่จะเกิดการใช้อำนาจตามกฎหมายกระทำกรณในลักษณะที่เข้าข่ายทุจริตเกี่ยวกับการรับสินบน	C3	1	5	M	1	1	L	1	1	L	รองอธิการบดีฝ่ายนิติการและกิจการสมาคมมหาวิทยาลัย
14	บุคลากรมีการปฏิบัติที่เป็นการฝ่าฝืนจริยธรรม	C4	2	3	M	1	1	L	1	1	L	รองอธิการบดีฝ่ายนิติการและกิจการสมาคมมหาวิทยาลัย
Well-Being												
15	สุขภาพจิตของนิสิต*	O1	3	5	E	3	5	E	2	4	M	รองอธิการบดีฝ่ายกิจการนิสิต
16	มหาวิทยาลัยมีรายได้สูงกว่ารายจ่ายสุทธิมีแนวโน้มลดลง*	F1	2	3	M	2	3	M	1	3	L	รองอธิการบดีฝ่ายการคลังและทรัพย์สิน
17	รายได้จากการบริหารทรัพย์สินเชิงพาณิชย์ของมหาวิทยาลัยลดลง*	F2	4	3	H	3	4	H	2	3	M	รองอธิการบดีฝ่ายการคลังและทรัพย์สิน
18	ความปลอดภัยจากอันตรายต่อชีวิตและทรัพย์สิน ของบุคลากรและนิสิต	O6	2	5	H	2	5	H	1	2	L	รองอธิการบดีฝ่ายพัฒนากายภาพ

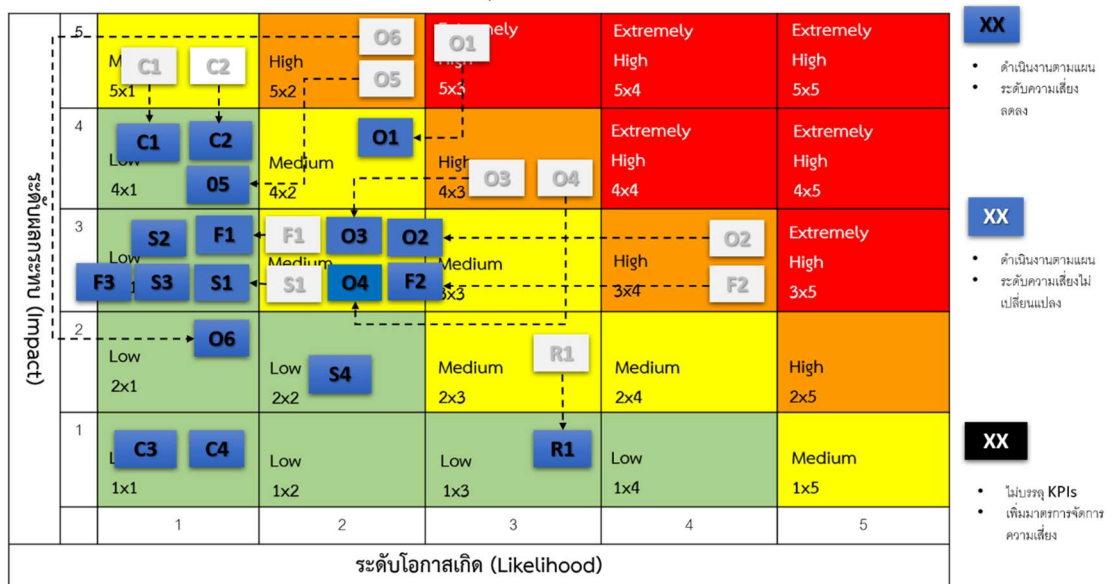
ณ เริ่มต้น



รอบ 6 เดือน
(1 ตุลาคม 2567
– 31 มีนาคม 2568)



รอบ 12 เดือน
(1 ตุลาคม 2567
– 30 กันยายน 2568)



ภาพที่ 4 การเปรียบเทียบ Risk Heat Map

ณ เริ่มต้น, รอบ 6 เดือน และ รอบ 12 เดือน (1 ตุลาคม 2567 – 30 กันยายน 2568)

ในปีงบประมาณ พ.ศ. 2568 ระดับมหาวิทยาลัยมีผู้รับผิดชอบความเสี่ยง คือ รองอธิการบดี และหัวหน้าส่วนงานที่เกี่ยวข้องตามภารกิจ และในระดับส่วนงานมีคณบดี/ผู้อำนวยการ ผู้บริหารส่วนงาน และบุคลากรที่เกี่ยวข้องเป็นผู้รับผิดชอบ ดำเนินมาตรการจัดการความเสี่ยง/กิจกรรมควบคุม ที่กำหนดไว้ในแผน รวมถึง กำกับ ติดตาม และรายงานผลต่อคณะกรรมการความเสี่ยงประจำส่วนงาน คณะกรรมการประจำส่วนงาน คณะกรรมการความเสี่ยงและควบคุมภายใน คณะกรรมการบริหารความเสี่ยงมหาวิทยาลัย ศรีนครินทรวิโรฒ และเสนอผลการดำเนินงานต่อสภามหาวิทยาลัยปีละ 2 ครั้ง คือ

ครั้งที่ 1 รอบ 6 เดือน (1 ตุลาคม 2566 – 31 มีนาคม 2567)

ครั้งที่ 2 รอบ 12 เดือน (1 ตุลาคม 2566 – 30 กันยายน 2567)

จากการติดตามผลการดำเนินงานตามแผนบริหารความเสี่ยงและกิจกรรมควบคุม ระดับมหาวิทยาลัย รอบ 6 เดือน (1 ตุลาคม 2567 – 31 มีนาคม 2568) พบว่า

- 1) สามารถดำเนินการเป็นไปตามแผนงาน และระดับความเสี่ยงคงที่ จำนวน 8 ประเด็นความเสี่ยง
- 2) สามารถบริหารจัดการได้ดี และประเมินผลระดับการบริหารความเสี่ยงลดลง จำนวน 6 ประเด็นความเสี่ยง
- 3) มีประเด็นความเสี่ยงที่มหาวิทยาลัยศรีนครินทรวิโรฒต้องทบทวน และเพิ่มมาตรการจัดการความเสี่ยง จำนวน 4 ประเด็นความเสี่ยง

หากจำแนกเป็นระดับความเสี่ยงที่ต้องดำเนินการติดตาม ในระดับสูง - สูง มีจำนวน 7 ประเด็นความเสี่ยง

จากการติดตามของมหาวิทยาลัยศรีนครินทรวิโรฒในรอบ 6 เดือน ผู้รับผิดชอบความเสี่ยงในระดับสูงมาก และระดับสูง จำนวน 7 ประเด็นความเสี่ยง ได้มีการทบทวนมาตรการจัดการความเสี่ยง เพื่อรับมือและบริหารความเสี่ยงให้ระดับโอกาสเกิดและผลกระทบลดลงอยู่ในระดับยอมรับได้

ภายหลังการดำเนินงานตามแผนบริหารความเสี่ยง มหาวิทยาลัยติดตามผลการดำเนินงานรอบ 12 เดือน พบว่า มหาวิทยาลัยสามารถบริหารจัดการความเสี่ยงได้อย่างมีประสิทธิภาพ ส่งผลให้ภูมิทัศน์ความเสี่ยง สิ้นปีงบประมาณเปลี่ยนแปลงไปในทิศทางที่ดีขึ้นอย่างมีนัยสำคัญ โดยประเด็นความเสี่ยงที่มีระดับความรุนแรงสูงมากและสูงทั้งหมด สามารถลดระดับลงมาอยู่ในระดับปานกลาง (Medium) จำนวน 5 ประเด็น และระดับต่ำ (Low) จำนวน 13 ประเด็นได้สำเร็จทั้งหมด ซึ่งสะท้อนให้เห็นถึงความมุ่งมั่นและความสำเร็จของทุกภาคส่วนในการขับเคลื่อนการบริหารความเสี่ยงให้เป็นส่วนหนึ่งของการดำเนินงาน

ในส่วนต่อไปจะเป็นการวิเคราะห์ผลการดำเนินงาน โดยจำแนกตามกรอบยุทธศาสตร์ 3 ด้านของมหาวิทยาลัย เพื่อแสดงให้เห็นถึงความเชื่อมโยงระหว่างการบริหารความเสี่ยงกับการบรรลุเป้าหมายเชิงกลยุทธ์

ผลการดำเนินงานตามยุทธศาสตร์

1) ยุทธศาสตร์ที่ 1: การเป็นผู้นำทางการศึกษา (Education Leader)

ยุทธศาสตร์ด้านการเป็นผู้นำทางการศึกษาเป็นหัวใจหลักในการสร้างความเป็นเลิศทางวิชาการของมหาวิทยาลัย การบริหารความเสี่ยงภายใต้ยุทธศาสตร์นี้จึงมุ่งเน้นการรักษาและยกระดับคุณภาพการเรียนการสอน งานวิจัย และนวัตกรรมให้สามารถแข่งขันได้ในระดับนานาชาติ พร้อมทั้งตอบสนองต่อบริบทของโลกที่เปลี่ยนแปลงไปอย่างรวดเร็ว ผลการดำเนินงานที่สำคัญมีดังนี้

1.1) ด้านการเรียนการสอน

“S1: อาจารย์จัดการเรียนการสอนไม่ทันต่อสถานการณ์ที่เปลี่ยนแปลงในปัจจุบัน”

- **ระดับความเสี่ยง:** เริ่มต้น ปานกลาง (Medium) → สิ้นสุด ต่ำ (Low)
- **มาตรการสำคัญ:** มหาวิทยาลัยได้ริเริ่มโครงการพัฒนาศักยภาพคณาจารย์อย่างเข้มข้น (SWU BEST) โดยเฉพาะการจับตอบรมด้านเทคโนโลยีปัญญาประดิษฐ์ (AI) และแพลตฟอร์มดิจิทัลเพื่อการศึกษา ซึ่งมีผู้เข้าร่วมถึง **812 คน** นอกจากนี้ ยังได้ส่งเสริมการเรียนรู้ด้วยตนเองผ่านโครงการพัฒนาผ่าน Coursera ซึ่งมีคณาจารย์เรียนจบหลักสูตรและได้รับประกาศนียบัตรถึง **464 คน**
- **คุณค่าที่เกิดขึ้น:** มาตรการดังกล่าวส่งผลให้คณาจารย์มีทักษะดิจิทัลที่จำเป็นต่อการจัดการเรียนการสอนในยุคใหม่เพิ่มขึ้นอย่างชัดเจน และเกิดวัฒนธรรมการเรียนรู้ตลอดชีวิตผ่านแพลตฟอร์มออนไลน์ ซึ่งเป็นรากฐานสำคัญในการยกระดับคุณภาพการศึกษาของมหาวิทยาลัยให้ทันสมัยและตอบโจทย์ผู้เรียน

1.2) ด้านวิจัยและนวัตกรรม

“S2: การลงทุนเพื่อสร้างนวัตกรรมและงานวิจัยใหม่”

- **ระดับความเสี่ยง:** เริ่มต้น ปานกลาง (Medium) → สิ้นสุด ต่ำ (Low)
- **มาตรการสำคัญ:** มหาวิทยาลัยได้จัดสรรงบประมาณสนับสนุนทุนวิจัยประเภท Flagship ที่มุ่งเน้นการสร้างผลกระทบต่อสังคม รวมทั้งสิ้น **61 โครงการ** เป็นมูลค่า **25.4 ล้านบาท**

- **คุณค่าที่เกิดขึ้น:** ผลลัพธ์ที่โดดเด่นคือ ผลงานวิจัยและนวัตกรรมถูกนำไปใช้ประโยชน์ต่อสังคมได้จริงถึงร้อยละ 70.49 ซึ่งสูงกว่าเป้าหมายที่ตั้งไว้ (\geq ร้อยละ 50) อย่างมีนัยสำคัญ ความสำเร็จนี้สะท้อนให้เห็นว่า การบริหารความเสี่ยงไม่ได้เป็นเพียงการป้องกันความเสียหาย แต่ยังสามารถทำหน้าที่เป็น "ตัวเร่ง" (Enabler) ที่เปลี่ยนความท้าทายด้านการลงทุนให้กลายเป็นโอกาสในการสร้างคุณค่าและองค์ความรู้ใหม่ที่จับต้องได้

“S3: คุณภาพและการตีพิมพ์เผยแพร่ผลงานวิจัยในฐานข้อมูล SCOPUS ไม่เป็นไปตามเป้าหมาย”

- **ระดับความเสี่ยง:** เริ่มต้น ปานกลาง (Medium) \rightarrow สิ้นสุด ต่ำ (Low)
- **ผลลัพธ์สำคัญ:** อัตราการตีพิมพ์ผลงานวิจัยด้านสังคมศาสตร์ในวารสารระดับ Q1/Q2 ซึ่งเป็นตัวชี้วัดคุณภาพที่สำคัญ เพิ่มขึ้นอย่างก้าวกระโดดจากร้อยละ 51.78 ในปี 2567 เป็นร้อยละ 74.74 ในปี 2568 ซึ่งสูงกว่าค่าเป้าหมายที่ยอมรับได้ ($<$ ร้อยละ 50) อย่างมาก
- **คุณค่าที่เกิดขึ้น:** ความสำเร็จนี้ไม่เพียงแต่แสดงให้เห็นถึงศักยภาพของงานวิจัยด้านสังคมศาสตร์ของมหาวิทยาลัยที่สามารถแข่งขันในเวทีนานาชาติได้สูงขึ้น แต่ยังสร้างโอกาสสำคัญในการขับเคลื่อนอันดับมหาวิทยาลัย (University Ranking) ในภาพรวมให้ดียิ่งขึ้นในอนาคต ความสำเร็จในการยกระดับคุณภาพงานวิจัยด้านสังคมศาสตร์นี้ (S3) ทำงานสอดคล้องกับความสำเร็จในการลงทุนเพื่อสร้างนวัตกรรม (S2) โดยพิสูจน์ให้เห็นว่า งบประมาณที่ลงทุนไปนั้นได้แปรเปลี่ยนเป็นผลงานคุณภาพสูงที่สามารถแข่งขันในเวทีโลกและสร้างประโยชน์กลับสู่สังคมได้อย่างแท้จริง

“F3: การไม่ได้รับงบประมาณงานวิจัย FF จากกองทุนส่งเสริมวิทยาศาสตร์ วิจัยและนวัตกรรม (ววน.)”

- **ระดับความเสี่ยง:** เริ่มต้น สูง (High) \rightarrow สิ้นสุด ต่ำ (Low)
- **มาตรการสำคัญ:** มหาวิทยาลัยได้ดำเนินมาตรการเชิงรุกอย่างเป็นระบบ ตั้งแต่การจัดตั้งคณะกรรมการติดตามผลการดำเนินงาน การจัดอบรมการใช้ระบบ NRIIS ให้แก่นักวิจัย ไปจนถึงการประเมินผลตอบแทนทางสังคมจากการลงทุน (SROI)
- **คุณค่าที่เกิดขึ้น:** ด้วยการบริหารจัดการที่มีประสิทธิภาพ ส่งผลให้มหาวิทยาลัย ได้รับการโอนงบประมาณครบร้อยละ 100 เต็มจำนวน ซึ่งสะท้อนถึงความสามารถในการบริหารโครงการวิจัยขนาดใหญ่ได้อย่างมีประสิทธิภาพ และสร้างความน่าเชื่อถืออย่างสูงต่อแหล่งทุนภายนอก

โดยสรุป การบริหารความเสี่ยงภายใต้ยุทธศาสตร์ที่ 1 ประสบความสำเร็จอย่างสูงในการลดระดับความเสี่ยงและสร้างคุณค่าเชิงวิชาการที่ชัดเจน ซึ่งเป็นรากฐานสำคัญสู่การเป็นผู้นำทางการศึกษา และจะส่งต่อไปยังการวิเคราะห์ยุทธศาสตร์ด้านการเป็นองค์กรสมรรถนะสูงในลำดับถัดไป

2) ยุทธศาสตร์ที่ 2: การเป็นองค์กรที่มีสมรรถนะสูงและมีธรรมาภิบาล (High Performance & Good Governance)

ยุทธศาสตร์นี้เปรียบเสมือนรากฐานที่เป็นความสำเร็จของยุทธศาสตร์อื่น ๆ โดยมุ่งสร้างองค์กรที่มั่นคง โปร่งใส มีประสิทธิภาพ และเป็นสถานที่ทำงานที่ส่งเสริมสุขภาวะที่ดี การบริหารความเสี่ยงในส่วนนี้จึงครอบคลุมมิติที่หลากหลาย ตั้งแต่การพัฒนาบุคลากร การเงิน ไปจนถึงความปลอดภัย และเทคโนโลยีดิจิทัล

ด้านการพัฒนาบุคลากร 3 ประเด็นความเสี่ยง

“O2: บุคลากรไม่มีพฤติกรรมตามค่านิยมองค์กร

O3: ชีตความสามารถของบุคลากรไม่เท่าทันการเปลี่ยนแปลง

O4: การดึงดูดและรักษาผู้มีความสามารถสูง”

- **ระดับความเสี่ยง:** ทั้ง 3 ประเด็นมีความเสี่ยงเริ่มต้นที่ระดับ **สูง (High)** และสามารถลดระดับลงสู่ ปานกลาง (Medium) ได้สำเร็จ
- **มาตรการสังเคราะห์:** มหาวิทยาลัยได้ขับเคลื่อนการสื่อสารและปลูกฝังค่านิยมองค์กร "7 SWU Spirit with LOVES" อย่างจริงจังและต่อเนื่อง ผ่านกิจกรรมที่หลากหลาย เช่น Town Hall สำหรับผู้บริหาร, Orientation สำหรับบุคลากรใหม่ และกิจกรรม Team Building เพื่อสร้างความสัมพันธ์
- **คุณค่าที่เกิดขึ้น:** กิจกรรมเหล่านี้ช่วยสร้างความตระหนักรู้และความเข้าใจในค่านิยมองค์กรให้แก่บุคลากรในวงกว้าง และส่งเสริมให้เกิดพฤติกรรมที่สอดคล้องกับทิศทางของมหาวิทยาลัยมากขึ้น แม้ว่าการเปลี่ยนแปลงเชิงพฤติกรรมยังคงเป็นประเด็นที่ต้องติดตามและส่งเสริมอย่างต่อเนื่อง แต่ถือเป็นก้าวสำคัญในการสร้างวัฒนธรรมองค์กรที่เข้มแข็ง

ด้านการเงินและทรัพย์สิน

“F1: มหาวิทยาลัยมีรายได้สูงกว่ารายจ่ายสุทธิมีแนวโน้มลดลง”

- **ระดับความเสี่ยง:** เริ่มต้น ปานกลาง (Medium) → สิ้นสุด ต่ำ (Low)

- **ผลลัพธ์สำคัญ:** ณ วันที่ 31 กรกฎาคม 2568 (ยังไม่รวมรายจ่ายของเดือนสิงหาคม-กันยายน 2568) มหาวิทยาลัยมีรายได้สูงกว่ารายจ่ายอยู่ที่ร้อยละ **28.90** ซึ่งสะท้อนถึงสถานะทางการเงินที่มั่นคงและมีเสถียรภาพ
- **คุณค่าที่เกิดขึ้น:** ผลการดำเนินงานดังกล่าวช่วยสร้างความเชื่อมั่นให้แก่คณะผู้บริหารและสภามหาวิทยาลัยถึงประสิทธิภาพในการควบคุมและบริหารจัดการทางการเงินที่รัดกุม

“F2: รายได้จากการบริหารทรัพย์สินเชิงพาณิชย์ของมหาวิทยาลัยลดลง”

- **ระดับความเสี่ยง:** เริ่มต้น สูง (High) → สิ้นสุด ปานกลาง (Medium)
- **ผลลัพธ์สำคัญ:** แม้รายรับรวม (58.95 ล้านบาท) จะต่ำกว่าเป้าหมาย (60 ล้านบาท) เล็กน้อย แต่ผลจากการใช้มาตรการเชิงรุก เช่น การวางแผนการตลาดและการทำ CRM การเข้าถึงกลุ่มลูกค้าใหม่ ส่งผลให้รายได้จาก **สัญญาใหม่เพิ่มขึ้นอย่างก้าวกระโดด จาก 1.3 แสนบาทในปี 2567 เป็น 2.88 ล้านบาท ในปี 2568**
- **คุณค่าที่เกิดขึ้น:** คุณค่าสำคัญที่เกิดขึ้นคือ **การเปลี่ยนกระบวนทัศน์ของมหาวิทยาลัย** จากการจัดการทรัพย์สินเชิงรับ (Passive Landlord) สู่การเป็นผู้นำพัฒนาเชิงรุก (Proactive Marketer) ซึ่งไม่เพียงสร้างรายได้ใหม่ แต่ยังปลดล็อกศักยภาพของทรัพย์สินเพื่อความยั่งยืนทางการคลังในระยะยาว

ด้านเทคโนโลยีดิจิทัล ภาพลักษณ์ และการปฏิบัติตามกฎระเบียบ

มหาวิทยาลัยประสบความสำเร็จอย่างสูงในการบริหารจัดการความเสี่ยงกลุ่มนี้ โดยสามารถลดระดับความเสี่ยงลงสู่ระดับ ต่ำ (Low) ได้ทั้งหมด สะท้อนถึงการมีระบบกำกับดูแลและป้องกันที่เข้มแข็ง

- “O5: การโจมตีทางด้านไซเบอร์” (Cyber Attack) (จาก สูง สู่ ต่ำ)
- “R1: การเผยแพร่ข้อมูลทางสื่อสังคมออนไลน์ที่กระทบภาพลักษณ์” (จาก ปานกลาง สู่ ต่ำ)
- “C1: การละเมิดหรือทำผิดพระราชบัญญัติคุ้มครองข้อมูลส่วนบุคคล (PDPA)” (จาก ปานกลาง สู่ ต่ำ)
- “C2: การทุจริตในกระบวนการจัดซื้อจัดจ้างและการบริหารด้านการเงินและพัสดุ รวมทั้งการมีผลประโยชน์ทับซ้อน” (จากปานกลาง สู่ ต่ำ)
- “C3: โอกาสที่จะเกิดการใช้อำนาจตามกฎหมายกระทำการในลักษณะที่เข้าข่ายทุจริตเกี่ยวกับการรับสินบน” (จากปานกลาง สู่ ต่ำ)
- “C4: บุคลากรมีการปฏิบัติที่เป็นการฝ่าฝืนจริยธรรม” (จาก ปานกลาง สู่ ต่ำ)

- **คุณค่าที่เกิดขึ้น** ในภาพรวมคือการสร้างความเชื่อมั่นให้แก่ผู้มีส่วนได้ส่วนเสียทุกภาคส่วนผ่านระบบความมั่นคงปลอดภัยไซเบอร์ (Cybersecurity) ที่แข็งแกร่ง, กลไกการจัดการภาพลักษณ์องค์กรเชิงรุก และการกำกับดูแลกิจการที่ดีตามหลักธรรมาภิบาล

ด้านสุขภาวะและความปลอดภัย

“O1: สุขภาพจิตของนิสิต”

- **ระดับความเสี่ยง:** เริ่มต้น สูงมาก (Extremely High) → สิ้นสุด ปานกลาง (Medium)
- **มาตรการสำคัญ:** ดำเนินมาตรการดูแลอย่างครอบคลุมและเป็นระบบ ตั้งแต่ระบบอาจารย์ที่ปรึกษาที่ใกล้ชิด, การคัดกรองสุขภาพใจผ่าน SWU Smile ทุกภาคการศึกษา, การจัดกิจกรรมเสริมสร้างสุขภาวะ (18 โครงการ), และการอบรม "เพื่อนช่วยเพื่อน" เพื่อสร้างเครือข่ายการดูแลในระดับนิสิต
- **คุณค่าที่เกิดขึ้น:** มาตรการเหล่านี้ได้สร้างระบบการดูแลช่วยเหลือนิสิตที่เป็นรูปธรรมและเน้นการป้องกันเชิงรุก ซึ่งไม่เพียงช่วยลดความเสี่ยงจากการสูญเสีย แต่ยังสร้างความเชื่อมั่นและความอบอุ่นใจให้แก่นิสิตและผู้ปกครอง

“O6: ความปลอดภัยจากอันตรายต่อชีวิตและทรัพย์สิน”

- **ระดับความเสี่ยง:** เริ่มต้น สูง (High) → สิ้นสุด ต่ำ (Low)
- **คุณค่าที่เกิดขึ้น:** คุณค่าที่เกิดขึ้นคือการสร้างสภาพแวดล้อมที่ปลอดภัยและจับต้องได้ ผ่านการดำเนินมาตรการเชิงรุก ตั้งแต่การซ้อมแผนอพยพหนีไฟไปจนถึงการปรับปรุงเส้นทางจราจรภายในมหาวิทยาลัยให้มีความปลอดภัยสูงสุด ซึ่งเอื้อต่อการเรียนรู้และการทำงานสำหรับบุคลากรและนิสิตทุกคน

ผลสำเร็จในการบริหารความเสี่ยงภายใต้ยุทธศาสตร์ที่ 2 ได้เสริมสร้างความแข็งแกร่งจากภายในให้แก่มหาวิทยาลัย ซึ่งเป็นพลังขับเคลื่อนสำคัญในการส่งมอบคุณค่าสู่สังคมภายนอกตามยุทธศาสตร์สุดท้ายต่อไป

3) ยุทธศาสตร์ที่ 3: พันธกิจสัมพันธ์เพื่อสังคม (Social Engagement)

ยุทธศาสตร์นี้สะท้อนถึงบทบาทและความรับผิดชอบของมหาวิทยาลัยในฐานะที่มุ่งมั่นนำองค์ความรู้ไปรับใช้และพัฒนาสังคม การบริหารความเสี่ยงในส่วนนี้จึงมุ่งเน้นการยกระดับโครงการบริการวิชาการให้สามารถสร้างผลกระทบเชิงบวกที่วัดผลได้และยั่งยืน

“S4: ผลกระทบของโครงการบริการวิชาการยังไม่ตอบโจทย์พันธกิจสัมพันธ์เพื่อสังคม”

- **ระดับความเสี่ยง:** เริ่มต้น ปานกลาง (Medium) → สิ้นสุด ต่ำ (Low)
- **มาตรการสำคัญ:** มหาวิทยาลัยได้ยกระดับการดำเนินงานอย่างมีนัยสำคัญ โดยกำหนดนโยบายและตัวชี้วัด (KPI) ที่ชัดเจนให้โครงการบริการวิชาการต้องมีการประเมินผลกระทบทางสังคม (Social Impact Assessment: SIA) หรือการประเมินผลตอบแทนทางสังคมจากการลงทุน (Social Return on Investment: SROI) พร้อมทั้งจัดอบรมเชิงปฏิบัติการเพื่อสร้างทักษะดังกล่าวให้แก่บุคลากรจำนวน 71 คน
- **ผลลัพธ์ที่โดดเด่น:** มาตรการดังกล่าวได้รับการตอบรับเป็นอย่างดี โดยมีส่วนงานกว่าร้อยละ 80 นำเครื่องมือ SIA/SROI ไปปรับใช้ในการประเมินโครงการ ซึ่งเกินกว่าเป้าหมายที่ตั้งไว้ และถือเป็นการเปลี่ยนแปลงกระบวนการทัศน์ในการดำเนินงานบริการวิชาการของมหาวิทยาลัย
- **คุณค่าที่เกิดขึ้นจากการบริหารความเสี่ยง:**
 - 1) **เชิงกลยุทธ์และพันธกิจ:** ทำให้พันธกิจ "University Social Engagement" เกิดขึ้นได้จริง และเป็นรูปธรรม สามารถเชื่อมโยงการดำเนินงานของมหาวิทยาลัยเข้ากับเป้าหมายการพัฒนาที่ยั่งยืน (SDGs) และยุทธศาสตร์ชาติได้อย่างชัดเจน
 - 2) **เชิงวิชาการ:** บุคลากรเกิดทักษะใหม่ในการวัดผลกระทบ (Impact Measurement) ซึ่งเป็นองค์ความรู้ที่สำคัญและสามารถนำไปต่อยอดในการวิจัยและพัฒนาโครงการในอนาคต
 - 3) **เชิงภาพลักษณ์:** การใช้มาตรฐานการประเมินที่เป็นสากลช่วยเสริมสร้างความน่าเชื่อถือและความโปร่งใส ทำให้ผู้มีส่วนได้ส่วนเสียมั่นใจว่าโครงการของ มศว สร้างประโยชน์และคุณค่าให้แก่สังคมอย่างแท้จริง
 - 4) **เชิงคุณค่าทางสังคม:** สามารถสร้างหลักฐานเชิงประจักษ์ที่พิสูจน์ได้ว่าการลงทุนด้านบริการวิชาการของมหาวิทยาลัยก่อให้เกิดผลตอบแทนทางสังคม (SROI) ที่คุ้มค่า ทำให้ผู้บริหารและแหล่งทุนมั่นใจในการสนับสนุนงบประมาณเพื่อสร้างผลกระทบที่ยั่งยืนต่อไป

โดยสรุป มาตรการนี้ได้ฝังขีดความสามารถในการวัดผลกระทบทางสังคม (Impact Measurement Capability) ไว้ใน DNA ของการดำเนินงาน ทำให้ทุกโครงการบริการวิชาการในอนาคตถูกออกแบบมาเพื่อสร้างคุณค่าที่พิสูจน์ได้

การบริหารความเสี่ยงในยุทธศาสตร์นี้ไม่เพียงแต่ช่วยลดโอกาสที่โครงการจะไม่ตอบโจทย์สังคม แต่ยังพลิกโฉมการดำเนินงานบริการวิชาการให้มุ่งเน้นผลลัพธ์และสร้างคุณค่าที่จับต้องได้

การพัฒนาระบบและกลไกในการสนับสนุนความเสี่ยงให้เป็นวัฒนธรรมองค์กร

ปัจจัยหนึ่งของการบริหารจัดการความเสี่ยงที่ประสบความสำเร็จ มาจากการมีวัฒนธรรมองค์กรด้าน ความเสี่ยงที่เข้มแข็ง เกิดจากการมีส่วนร่วมของทุกภาคส่วน นอกจากการบริหารความเสี่ยงตามแผน ยุทธศาสตร์แล้ว มหาวิทยาลัยยังมีการพัฒนาระบบและกลไกในการสนับสนุนความเสี่ยงให้เป็นวัฒนธรรม องค์กร เพื่อสร้างการทำงานที่มีประสิทธิภาพและประสิทธิผลตามเป้าหมายที่ยุทธศาสตร์มหาวิทยาลัย ศรีนครินทรวิโรฒกำหนดไว้ ได้แก่

1) การกำหนดแนวทางการบริหารความเสี่ยง และระดับความเสี่ยงที่ยอมรับได้ (Risk Appetite) ของ มหาวิทยาลัย ประจำปีงบประมาณ พ.ศ. 2568 เพื่อเป็นแนวปฏิบัติในการจัดการบริหารความเสี่ยงสำหรับ ระดับมหาวิทยาลัย และระดับส่วนงาน แสดงให้เห็นถึงความมีมาตรฐานสากลในการบริหารความเสี่ยงร่วมกัน

2) การจัดทำแผนบริหารความเสี่ยง มหาวิทยาลัยศรีนครินทรวิโรฒ ประจำปีงบประมาณ พ.ศ. 2568 โดยผ่านความเห็นชอบจากคณะกรรมการความเสี่ยงและควบคุมภายใน ครั้งที่ 4/2567 เมื่อวันที่ 4 กันยายน 2567 คณะกรรมการบริหารมหาวิทยาลัย ครั้งที่ 10/2567 เมื่อวันที่ 16 กันยายน 2567 และคณะกรรมการ บริหารความเสี่ยง มหาวิทยาลัยศรีนครินทรวิโรฒ ครั้งที่ 4/2567 วันที่ 10 ตุลาคม 2567 และผ่านมติเห็นชอบ จากที่ประชุมสภามหาวิทยาลัย ครั้งที่ 12/2567 ในวันที่ 5 พฤศจิกายน 2567 เพื่อแสดงถึงความโปร่งใส รับรู้ ร่วมกัน และมีส่วนในการรับผิดชอบในการบริหารความเสี่ยง

3) ทบทวนคำจำกัดความของผู้ที่เกี่ยวข้องในโครงสร้างการบริหารความเสี่ยง เพื่อให้สามารถเข้าใจคำ นิยามกับกระบวนการบริหารความเสี่ยงในแต่ละระดับให้ตรงกัน

4) พัฒนาระบบสารสนเทศสำหรับการบริหารจัดการความเสี่ยง และควบคุมภายใน (RMIS) เช่น แพลตฟอร์มการรายงานผล การประเมินคุณค่าจากการบริหารความเสี่ยง การอนุมัติในระบบ เป็นต้น

5) ทบทวนการวิเคราะห์การบริหารความเสี่ยงของมหาวิทยาลัยให้สอดคล้องกับบริบทใหม่ในปัจจุบัน เช่น Emerging Risk เป็นต้น

6) จัดกิจกรรมสร้างความรู้ ความเข้าใจ แลกเปลี่ยนเรียนรู้ด้านการบริหารความเสี่ยง ตลอดจนการ ส่งเสริมให้มีการประกวดแนวปฏิบัติที่ดีด้านการบริหารความเสี่ยงภายในมหาวิทยาลัย ดังนี้

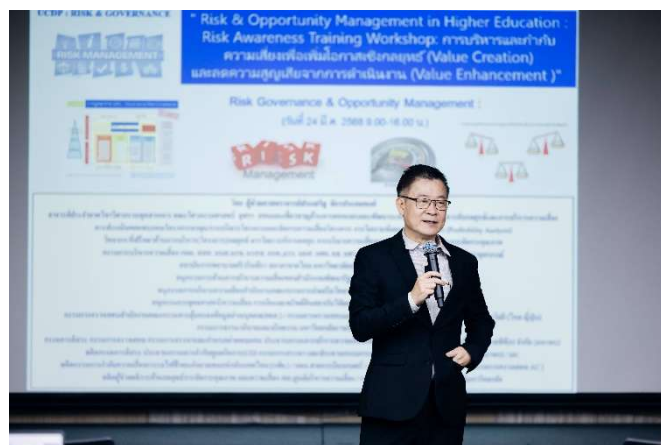
6.1) ในระดับผู้บริหาร

- โครงการสัมมนาการประสานและเชื่อมโยงการทำงานของคณะกรรมการธรรมาภิบาลและจริยธรรม คณะกรรมการบริหารความเสี่ยง คณะกรรมการตรวจสอบ และคณะกรรมการติดตามและประเมินผลการปฏิบัติงานของมหาวิทยาลัยศรีนครินทรวิโรฒ ในวันที่ 18 ตุลาคม 2567 - วันที่ 19 ตุลาคม 2567



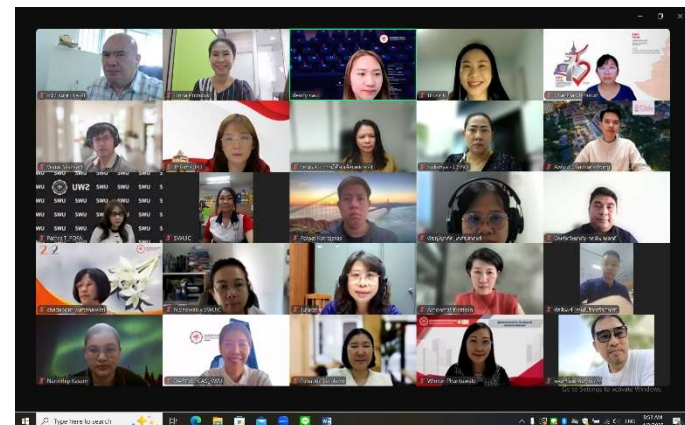
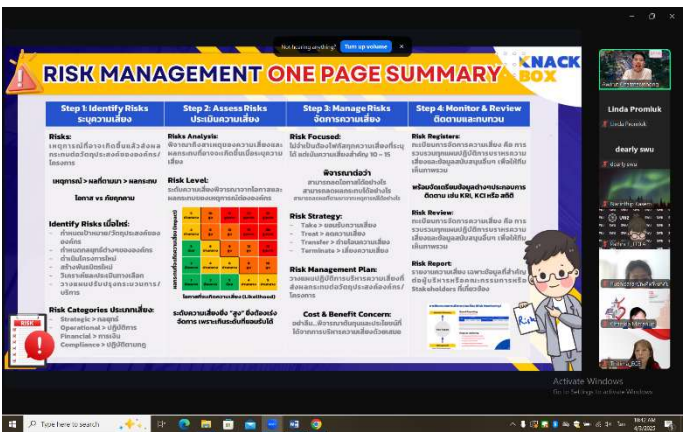
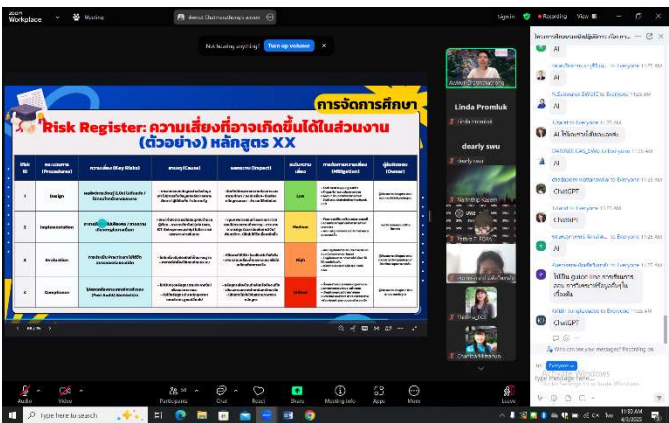
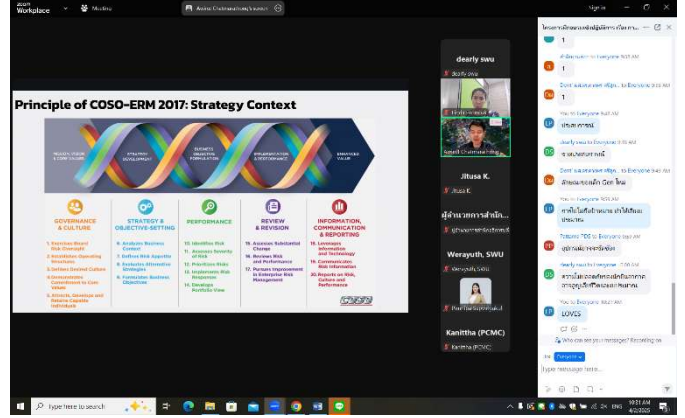
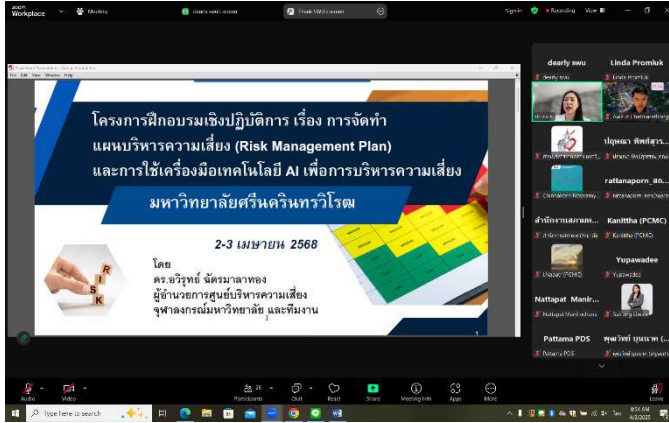
- โครงการอบรมเชิงปฏิบัติการ SWU Risk Awareness สำหรับผู้บริหารใหม่ ในวันที่ 24 มีนาคม

2568



6.2) ในระดับส่วนงาน

- โครงการอบรมเชิงปฏิบัติการ เรื่อง การจัดทำแผนบริหารความเสี่ยง (Risk Management Plan) และการใช้เครื่องมือเทคโนโลยี AI เพื่อการบริหารความเสี่ยง มหาวิทยาลัยศรีนครินทรวิโรฒ ในวันที่ 2-3 เมษายน 2568 สำหรับส่วนงาน



- บรรยายให้ความรู้รายสัปดาห์งาน เช่น โรงเรียนสาธิต มหาวิทยาลัยศรีนครินทรวิโรฒ ในวันที่ 25 มีนาคม 2568



สำนักงานอธิการบดี วันที่ 13 มิถุนายน 2568



- เปิดคลินิกแลกเปลี่ยนความเสี่ยงทาง Zoom หรือทางโทรศัพท์

- โครงการสัมมนาแลกเปลี่ยนเรียนรู้ด้านการบริหารความเสี่ยง Risk & Opportunity Day: การสร้างวัฒนธรรมความเสี่ยงขององค์กร ในวันอังคารที่ 27 พฤษภาคม 2568 2566 โดยมีการแลกเปลี่ยนเรียนรู้แนวปฏิบัติที่ดีจากภายนอกและภายในมหาวิทยาลัย การประกวดผลการบริหารความเสี่ยงจากระดับส่วนงาน การให้รางวัลยกย่องชมเชย โดยมีผู้เข้าร่วมสัมมนา ประกอบไปด้วย กรรมการสภามหาวิทยาลัย วิทยากรภายนอกจากมหาวิทยาลัยอื่น ๆ ผู้บริหารมหาวิทยาลัย และส่วนงาน รวมไปถึงผู้ปฏิบัติด้านความเสี่ยงของส่วนงาน และได้รับความร่วมมือร้อยละ 100 ของส่วนงานทั้งมหาวิทยาลัย



บทสรุปและข้อเสนอแนะเชิงกลยุทธ์

ผลการดำเนินงานบริหารความเสี่ยงตลอดปีงบประมาณ พ.ศ. 2568 สะท้อนให้เห็นถึงความสำเร็จที่โดดเด่นของมหาวิทยาลัยศรีนครินทรวิโรฒในการพัฒนากระบวนการบริหารความเสี่ยงให้เป็นกลไกสำคัญในการขับเคลื่อนองค์กร มหาวิทยาลัยไม่เพียงแต่สามารถลดระดับความเสี่ยงสำคัญทั้ง 18 ประเด็นลงมาอยู่ในระดับที่สามารถควบคุมได้ทั้งหมด แต่ที่สำคัญยิ่งกว่านั้น คือความสามารถในการ **เปลี่ยนความเสี่ยงให้เป็นโอกาสในการสร้างคุณค่า (Value Creation)** ที่เป็นรูปธรรมและวัดผลได้ในหลากหลายมิติ

ความสำเร็จนี้ไม่ได้เกิดขึ้นจากมาตรการที่แยกส่วนกัน แต่เกิดจากการที่กระบวนการบริหารความเสี่ยงได้ถูกผนวกรวมเข้ากับการตัดสินใจเชิงกลยุทธ์ในทุกระดับ ส่งผลให้เกิดคุณค่าที่เชื่อมโยงกันในทุกมิติ ดังนี้

1) คุณค่าเชิงวิชาการและการเรียนรู้: คุณภาพการเรียนการสอนได้รับการยกระดับให้ทันต่อการเปลี่ยนแปลงของโลกดิจิทัล และมีระบบดูแลสุขภาวะนิสิตที่เข้มแข็งและเป็นรูปธรรม

2) คุณค่าเชิงวิจัยและนวัตกรรม: ผลงานวิจัยมีคุณภาพสูงขึ้น สามารถแข่งขันในระดับนานาชาติ (SCOPUS Q1/Q2) และถูกนำไปใช้ประโยชน์สร้างผลกระทบต่อสังคมได้จริงกว่าร้อยละ 70

3) คุณค่าเชิงการเงินและความมั่นคง: สามารถรักษาสถานะทางการเงินให้มีเสถียรภาพ ควบคุมไปกับการสร้างโมเดลหารายได้ใหม่จากทรัพย์สินเชิงพาณิชย์ได้อย่างมีประสิทธิภาพ

4) คุณค่าเชิงสังคมและพันธกิจสัมพันธ์: สร้างกลไกการวัดผลกระทบทางสังคม (SIA/SROI) ที่เป็นมาตรฐานสากล ทำให้พันธกิจการรับใช้สังคมมีความน่าเชื่อถือและจับต้องได้

5) คุณค่าเชิงองค์กรและภาพลักษณ์: บุคลากรมีความตระหนักในค่านิยมองค์กร (LOVES) มากขึ้น ระบบ Cybersecurity มีความเข้มแข็ง และมีการกำกับดูแลกิจการที่ดี ซึ่งทั้งหมดช่วยเสริมสร้างความเชื่อมั่นให้แก่ผู้มีส่วนได้ส่วนเสีย

ข้อเสนอแนะสำหรับการดำเนินงานในปีงบประมาณ พ.ศ. 2569

เพื่อต่อยอดความสำเร็จและเสริมสร้างความยั่งยืนของการบริหารความเสี่ยง จึงมีข้อเสนอแนะเชิงกลยุทธ์สำหรับการดำเนินงานบริหารความเสี่ยงในปีงบประมาณ พ.ศ. 2569 ดังนี้

1) การรักษาผลลัพธ์ (Sustain Performance): ติดตามความเสี่ยงที่ควบคุมได้ดีแล้ว (เช่น F1: เสถียรภาพการเงิน, O5: Cyber Attack) อย่างต่อเนื่อง เพื่อให้มั่นใจว่ามาตรการยังคงมีประสิทธิภาพและป้องกันไม่ให้ความเสี่ยงกลับมารุนแรงอีกครั้ง

2) การจัดการความเสี่ยงคงเหลือ (Manage Residual Risks): กำหนดมาตรการเชิงรุกเพิ่มเติมสำหรับ 5 ประเด็นความเสี่ยงที่ยังคงอยู่ในระดับปานกลาง ได้แก่ O1 (สุขภาพจิตนิสิต), O2-O4 (ประเด็นด้านบุคลากร), และ F2 (รายได้จากการบริหารทรัพย์สินเชิงพาณิชย์) โดยมุ่งเน้นการแก้ไขที่ต้นเหตุและยกระดับการจัดการให้ดียิ่งขึ้น

3) **การเชื่อมโยงเชิงกลยุทธ์ (Strengthen Strategic Alignment):** สร้างความเชื่อมโยงระหว่างการบริหารความเสี่ยงกับเป้าหมายการพัฒนาที่ยั่งยืน (SDGs), ยุทธศาสตร์ชาติ และนโยบาย LOVES ของมหาวิทยาลัยให้มีความชัดเจนและเป็นรูปธรรมยิ่งขึ้นในทุกระดับ

4) **การเสริมระบบวัดผล (Enhance Impact Measurement):** พัฒนาระบบการเก็บข้อมูลให้มุ่งเน้นการวัด "ผลกระทบ" (Impact) มากกว่าแค่ "ผลผลิต" (Output) เช่น การประเมินผลลัพธ์จากการนำความรู้ด้าน AI ไปใช้จริงของอาจารย์ หรือผลกระทบของงานวิจัยต่อการเปลี่ยนแปลงของสังคม เพื่อสะท้อนคุณค่าที่แท้จริงจากการดำเนินงานได้อย่างสมบูรณ์

ภาคผนวก

ภาคผนวก ก
รายงานผลการบริหารความเสี่ยง
ระดับมหาวิทยาลัยรายความเสี่ยง 18 ประเด็น

ประเด็นความเสี่ยงที่นำมาจัดทำแผนบริหารความเสี่ยง ประจำปีงบประมาณ พ.ศ. 2568												
ที่	ประเด็นความเสี่ยง	ประเภทความเสี่ยง	เริ่มต้น			ติดตาม 6 เดือน			ติดตาม 12 เดือน			ผู้รับผิดชอบ
			ระดับโอกาสเกิด	ระดับผลกระทบ	ระดับความเสี่ยง	ระดับโอกาสเกิด	ระดับผลกระทบ	ระดับความเสี่ยง	ระดับโอกาสเกิด	ระดับผลกระทบ	ระดับความเสี่ยง	
People Transformation												
1	อาจารย์จัดการเรียนการสอนไม่ทันต่อสถานการณ์ที่เปลี่ยนแปลงในปัจจุบัน *	S1	2	3	M	2	3	M	1	3	L	รองอธิการบดีฝ่ายวิชาการ
2	บุคลากรไม่มีพฤติกรรมที่เป็นไปตามค่านิยมขององค์กร	O2	4	3	H	4	3	H	2	3	M	รองอธิการบดีฝ่ายทรัพยากรบุคคล
3	ขีดความสามารถของบุคลากรยังไม่เท่าทันต่อการเปลี่ยนแปลง*	O3	3	4	H	3	4	H	2	3	M	รองอธิการบดีฝ่ายทรัพยากรบุคคล
4	การดึงดูดและรักษาผู้มีความสามารถสูง (Talent Management)*	O4	3	4	H	3	4	H	2	3	M	รองอธิการบดีฝ่ายทรัพยากรบุคคล
Research/Innovation Transformation												
5	การลงทุนเพื่อสร้างนวัตกรรมและงานวิจัยใหม่	S2	3	3	M	1	3	L	1	3	L	ผู้อำนวยการสถาบันยุทธศาสตร์ทางปัญญาและวิจัย
6	คุณภาพและการตีพิมพ์เผยแพร่ผลงานวิจัยในฐานข้อมูล SCOPUS ไม่เป็นไปตามเป้าหมายที่มหาวิทยาลัยกำหนด	S3	2	3	M	1	3	L	1	3	L	ผู้อำนวยการสถาบันยุทธศาสตร์ทางปัญญาและวิจัย
7	การไม่ได้รับงบประมาณงานวิจัย FF จากกองทุนส่งเสริม ววน.	F3	3	4	H	1	3	L	1	3	L	ผู้อำนวยการสถาบันยุทธศาสตร์ทางปัญญาและวิจัย
8	ผลกระทบของโครงการบริการวิชาการยังไม่ตอบโจทย์พันธกิจสัมพันธ์เพื่อสังคม (Social Engagement)	S4	3	3	M	2	2	L	2	2	L	รองอธิการบดีฝ่ายแผนและยุทธศาสตร์เพื่อสังคม
Digital Transformation												
9	การเผยแพร่ข้อมูลทางสื่อสังคมออนไลน์ที่มีผลกระทบต่อภาพลักษณ์มหาวิทยาลัยในทางลบและเสื่อมเสียชื่อเสียง*	R1	3	2	M	3	2	M	3	1	L	รองอธิการบดีฝ่ายวิเทศสัมพันธ์และสื่อสารองค์กร
10	การโจมตีทางค่านไซเบอร์ (Cyber Attack) *	O5	2	5	H	2	5	H	1	4	L	ผู้อำนวยการ นักคอมพิวเตอร์
Compliance Transformation												
11	การละเมิดหรือ ผิดพระราชบัญญัติคุ้มครองข้อมูลส่วนบุคคล*	C1	1	5	M	1	5	M	1	4	L	ผู้อำนวยการ นักคอมพิวเตอร์ รองอธิการบดีฝ่ายนิติการและกิจการสภามหาวิทยาลัย
12	การทุจริตในกระบวนการจัดซื้อจัดจ้างและการบริหารด้านการเงินและพัสดุ รวมทั้งการมีผลประโยชน์ทับซ้อน*	C2	1	5	M	1	5	M	1	4	L	รองอธิการบดีฝ่ายการคลังและทรัพย์สิน
13	โอกาสที่จะเกิดการฉ้อ นางตามกฎหมายกระ ทหารในลักษณะที่เข้าข่ายทุจริตเกี่ยวกับการรับสินบน	C3	1	5	M	1	1	L	1	1	L	รองอธิการบดีฝ่ายนิติการและกิจการสภามหาวิทยาลัย
14	บุคลากรมีกรปฏิบัติที่เป็นการฝ่าฝืนจริยธรรม	C4	2	3	M	1	1	L	1	1	L	รองอธิการบดีฝ่ายนิติการและกิจการสภามหาวิทยาลัย
Well-Being												
15	สุขภาพจิตของนิสิต*	O1	3	5	E	3	5	E	2	4	M	รองอธิการบดีฝ่ายกิจการนิสิต
16	มหาวิทยาลัยมีรายได้สูงกว่ารายจ่ายสุทธิมีแนวโน้มลดลง*	F1	2	3	M	2	3	M	1	3	L	รองอธิการบดีฝ่ายการคลังและทรัพย์สิน
17	รายได้จากการบริหารทรัพย์สินเชิงพาณิชย์ของมหาวิทยาลัยลดลง*	F2	4	3	H	4	3	H	2	3	M	รองอธิการบดีฝ่ายการคลังและทรัพย์สิน
18	ความปลอดภัยจากอันตรายต่อชีวิตและทรัพย์สิน ของบุคลากรและนิสิต	O6	2	5	H	2	5	H	1	2	L	รองอธิการบดีฝ่ายพัฒนากายภาพ

หมายเหตุ * หมายถึงประเด็นความเสี่ยงเดิมที่ต่อเนื่องมาจากปีงบประมาณ พ.ศ. 2567

เชื่อมโยงกับยุทธศาสตร์มหาวิทยาลัย : ยุทธศาสตร์ที่ 1: การเป็นผู้นำทางการศึกษา

ด้าน : ด้านวิจัยและนวัตกรรม

ผู้รับผิดชอบหลัก : รองศาสตราจารย์ ดร.รัชนีภา บุญสินสุข ผู้อำนวยการสถาบันยุทธศาสตร์ทางปัญญาและวิจัย

ชื่อผู้รับผิดชอบความเสี่ยงรอง ผู้ช่วยศาสตราจารย์ ดร.ศิวลาภ สุขไพบุณย์วัฒน์ รองผู้อำนวยการ ฝ่ายบริหาร

ชื่อประเด็นความเสี่ยง การลงทุนเพื่อสร้างนวัตกรรมและงานวิจัยใหม่

รหัส	ระดับความเสี่ยง			ผลการดำเนินงานตามตัวชี้วัดความเสี่ยง						ผลการดำเนินงานมาตรการจัดการความเสี่ยง			ระยะเวลาการดำเนินงานตามแผนงาน				ผลการดำเนินงาน		ระดับความเสี่ยงหลังการดำเนินงาน			บทวนการบริหารจัดการความเสี่ยง				
	ระดับโอกาส	ระดับผลกระทบ	ระดับความเสี่ยง	Leading KRIs	ค่าเป้าหมาย	ผลรอบ 6 เดือน	ผลรอบ 12 เดือน	Risk Appetite	ค่าเป้าหมาย	ผลการดำเนินงาน	มาตรการจัดการความเสี่ยง	ไตรมาสที่ 1	ไตรมาสที่ 2	ไตรมาสที่ 3	ไตรมาสที่ 4	ดำเนินการเสร็จแล้ว <input checked="" type="checkbox"/>	อยู่ระหว่างดำเนินการ/ยังไม่เสร็จ <input checked="" type="checkbox"/>	ระดับโอกาสเกิด	ระดับผลกระทบ	ระดับความเสี่ยง	ความเสี่ยงที่คงเหลือ	แนวทางในการนำไปปรับใช้	คุณค่าที่เกิดจากการบริหารความเสี่ยง			
S2	2	3	L	ร้อยละของการดำเนินงานวิจัย/นวัตกรรมไปใช้ประโยชน์ต่อสังคม ไม่เป็นไปตามเป้าหมาย	≥ 50	ผลงานวิจัย/นวัตกรรมไปใช้ประโยชน์ต่อสังคม จำนวน 36 โครงการ หรือร้อยละ 59.01	ผลงานวิจัย/นวัตกรรมไปใช้ประโยชน์ต่อสังคม จำนวน 43 โครงการ หรือร้อยละ 70.49	ร้อยละของการดำเนินงานวิจัย/นวัตกรรมไปใช้ประโยชน์ต่อสังคม ไม่เป็นไปตามเป้าหมาย	< 50	ผลงานวิจัย/นวัตกรรมไปใช้ประโยชน์ต่อสังคม จ 43 โครงการ หรือร้อยละ 70.49	1. เปิดรับสมัครทุนสนับสนุนการวิจัยเงินรายได้มหาวิทยาลัยศรีนครินทรวิโรฒ ประจำปีงบประมาณ 2568 ประเภททุนวิจัย Flagship ที่เน้นการสร้างนวัตกรรม/ผลงานวิจัยที่มีประโยชน์ต่อสังคม โดยชั้น 1) โมเดลพัฒนาเศรษฐกิจเพื่อความยั่งยืน (BCG) 2) นวัตกรรมทางด้านการศึกษา (Educational Innovation) 3) การพัฒนาเชิงพื้นที่ (Area-based) ผลการดำเนินงาน - จัดสรรงบประมาณ 2568 จ 61 โครงการ มูลค่า 25,404,485.00 บาท 1. ประเภท Basic Research จ 49 โครงการ งบประมาณ 15,762,795 บาท 2. ประเภท Flagship Research จ 12 โครงการ งบประมาณ 9,641,690 บาท รวมทั้งสิ้น 61 โครงการ มูลค่า 25,404,485.00 บาท ผลการดำเนินงาน ได้มีการ ผลงานวิจัย/นวัตกรรมไปใช้ประโยชน์ต่อสังคม จ 43 โครงการ หรือร้อยละ 70.49 2. นักวิจัยจะต้อง ผลงานวิจัย/นวัตกรรมที่ได้รับทุนสนับสนุนจากมหาวิทยาลัย ไปใช้ประโยชน์ต่อสังคม โดยจะต้องมีเอกสารหลักฐาน เช่น เอกสารความร่วมมือหรือหลักฐานการนำไปใช้ประโยชน์ของหน่วยงานภาครัฐ ภาคเอกชน อุตสาหกรรม หรือชุมชนในสังคม ผลการดำเนินงาน - เนื่องด้วยขณะนี้นักวิจัยอยู่ระหว่างการจัดทำโครงการวิจัย ประจำปีงบประมาณ 2568 ซึ่งทางสถาบันยุทธศาสตร์ทางปัญญาและวิจัย จะท ทารก ทับและติดตามผลดำเนินการในการ ผลงานวิจัย/นวัตกรรมไปใช้ประโยชน์ ภายใน 12 เดือนหรือเมื่อมีการปิดโครงการ 3. รายงานผลการติดตามการ ผลงานวิจัย/นวัตกรรมไปใช้ประโยชน์ต่อสังคม ในที่ประชุมคณะกรรมการบริหารการวิจัยและนวัตกรรม เป็นประจำ ๆ 6 เดือนและ 12 เดือน เพื่อกำหนด ทารก ติดตามและควบคุมความเสี่ยงให้อยู่ในระดับที่ยอมรับได้ ผลการดำเนินงาน - ได้มีการรายงานผลการติดตามการ ผลงานวิจัย/นวัตกรรมไปใช้ประโยชน์ต่อสังคมต่อที่ประชุมคณะกรรมการบริหารการวิจัยและนวัตกรรม ตามรอบระยะเวลา 6 เดือน และ 12 เดือน โดยข้อมูลรายงานสะท้อนให้เห็นว่า มีการ ผลงานวิจัยไปใช้ประโยชน์อยู่ในระดับที่เป็นไปตามเป้าหมาย และช่วยให้คณะกรรมการสามารถติดตามและควบคุมความเสี่ยงให้อยู่ในระดับที่ยอมรับได้			/	/	/					1	3	L	แม้ว่าผลการบริหารจัดการความเสี่ยง อยู่ในระดับต่ำ แต่ยังคงมีความเสี่ยงเหลืออยู่ เนื่องจากขณะนี้นักวิจัยอยู่ระหว่างการดำเนินการโครงการวิจัย ประจำปีงบประมาณ 2568 ซึ่งจะมีการบริหารจัดการความเสี่ยงในด้านการลงทุนเพื่อสร้างนวัตกรรมและงานวิจัยใหม่อย่างต่อเนื่อง เพื่อให้มั่นใจได้ว่า นักวิจัยมีการนำผลงานวิจัย/นวัตกรรมไปใช้ประโยชน์ต่อสังคม ตามวัตถุประสงค์ของการให้ทุนสนับสนุน	ผลการบริหารจัดการความเสี่ยงด้านการลงทุนเพื่อสร้างนวัตกรรมและงานวิจัยใหม่ สามารถนำไปใช้ปรับปรุงการดำเนินงานในหลายด้าน - นำข้อมูลจากการประเมินความเสี่ยงไปใช้ประกอบการกำหนดทิศทางและนโยบายการวิจัยของมหาวิทยาลัย - จัดทำมาตรการสนับสนุนให้นักวิจัยสามารถนำผลงานไปใช้ประโยชน์จริง เช่น การจับคู่ความร่วมมือกับภาคเอกชนหรือชุมชน - พัฒนาระบบติดตามผลการใช้ประโยชน์งานวิจัยอย่างต่อเนื่อง เพื่อให้มั่นใจว่า ผลสัมฤทธิ์ยังคงอยู่ในเกณฑ์ที่ยอมรับได้	- ลดความไม่แน่นอน ทำให้องค์กรบรรลุเป้าหมายได้ตามแผน - เพิ่มประสิทธิภาพการใช้ทรัพยากรลงทุนด้านนวัตกรรมและวิจัยแล้วเกิดประโยชน์สูงสุด - สร้างความเชื่อมั่นให้ผู้มีส่วนได้ส่วนเสียทั้งภายในและภายนอก - เพิ่มคุณภาพของการตัดสินใจเชิงกลยุทธ์ใช้ข้อมูลความเสี่ยงมาประกอบการตัดสินใจ

ชื่อประเด็นความเสี่ยง ผลกระทบของโครงการบริการวิชาการยังไม่ตอบโจทย์พันธกิจสัมพันธ์เพื่อสังคม (Social Engagement)

ผู้รับผิดชอบหลัก :

รหัส	ระดับความเสี่ยง			ผลการดำเนินงานตามตัวชี้วัดความเสี่ยง							ผลการดำเนินงานมาตรการจัดการความเสี่ยง				ระยะเวลาการดำเนินงานตามแผนงาน				ผลการดำเนินงาน			ระดับความเสี่ยงหลังการดำเนินงาน			บทวนการบริหารจัดการความเสี่ยง		
	ระดับโอกาส	ระดับผลกระทบ	ระดับความเสี่ยง	Leading KRIs	ค่าเป้าหมาย	ผลรอบ 6 เดือน	ผลรอบ 12 เดือน	Risk Appetite	ค่าเป้าหมาย	ผลการดำเนินงาน	มาตรการจัดการความเสี่ยง				ไตรมาสที่ 1	ไตรมาสที่ 2	ไตรมาสที่ 3	ไตรมาสที่ 4	ดำเนินการเสร็จแล้ว <input checked="" type="checkbox"/>	อยู่ระหว่างดำเนินการ/ยังไม่เสร็จ <input checked="" type="checkbox"/>	ระดับโอกาสเกิด	ระดับผลกระทบ	ระดับความเสี่ยง	ความเสี่ยงที่คงเหลือ	แนวทางในการนำไปปรับใช้	คุณค่าที่เกิดจากการบริหารความเสี่ยง	
S4	2	2	L	จำนวนส่วนงานที่ 1 SIA/SROI มาเป็นกรอบในการประเมินผลกระทบทางสังคมของโครงการบริการวิชาการเพื่อสังคมของส่วนงาน (37 ส่วนงาน)	น้อยกว่า 10 ส่วนงาน	ไม่น้อยกว่า 10 ส่วนงานที่ SIA/SROI มาเป็นกรอบในการประเมิน	37 ส่วนงาน	ร้อยละของการดำเนินงานหรือเครื่องมือ SIA/SROI มาเป็นกรอบในการประเมินผลกระทบทางสังคมของโครงการบริการวิชาการเพื่อสังคมของส่วนงาน (37 ส่วนงาน)	มากกว่าหรือเท่ากับ ร้อยละ 80	ร้อยละ 80	1. ทบทวนนโยบายการ 1 SIA/SROI มาใช้เป็นกรอบในการประเมินผลกระทบทางสังคมของโครงการบริการวิชาการเพื่อสังคมของส่วนงาน ผลการดำเนินงาน มหาวิทยาลัยโดยส่วนแผนและยุทธศาสตร์ ดำเนินการจัดท ำแผนปฏิบัติการ (Action Plan) มหาวิทยาลัยศรีนครินทรวิโรฒ ประจำปีงบประมาณ พ.ศ. 2568 โดยก ำหนดตัวชี้วัดควาส ำคัญด้านการประเมินผลกระทบทางสังคม KPI3-01 จ ำนวนโครงการบริการวิชาการเพื่อสังคมและโครงการท ำบ ำรุงศิลปวัฒนธรรมที่สอดคล้องกับยุทธศาสตร์ชาติและ/หรือเป้าหมายการพัฒนาที่ยั่งยืน (SDGs) ตามหลัก University Social Engagement ซึ่งเป็นการก ำหนดให้ทุกส่วนงานที่มีพันธกิจด้านบริการวิชาการเพื่อสังคม จ ำเป็นต้องมีผลการประเมินผลกระทบทางสังคม (Social Impact Assessment: SIA) และ/หรือการประเมินผลตอบแทนทางสังคมจากการลงทุน (Social Return on Investment: SROI)				/				/		2	2	L				
											2. ประชุมชี้แจงแนวทางการ 1 SIA/SROI มาใช้เป็นกรอบในการประเมินผลกระทบทางสังคมของโครงการบริการวิชาการเพื่อสังคมของส่วนงาน ผลการดำเนินงาน ส่วนกิจการเพื่อสังคม ดำเนินการประชุมชี้แจงทุกส่วนงาน (บริการวิชาการสัญจร) ไปยังคณะและส่วนงานต่างๆ เพื่อก ำหนดขอบเขตด้านความร่วมมือบูรณาการด้านการบริการวิชาการเพื่อสังคมผ่านโครงการหลักของมหาวิทยาลัย (โอเคโมเดลหรือองค์กรไม่แสวงหากำไร) เพื่อให้ทุกส่วนงานเข้าร่วมบูรณาการโครงการร่วมกัน พร้อมทั้งก ำหนดการ ำก ำหนดกรอบแนวทางการประเมินผลกระทบทางสังคม (Social Impact Assessment: SIA) และ/หรือการประเมินผลตอบแทนทางสังคมจากการลงทุน (Social Return on Investment: SROI) เป็นเครื่องมือที่ใช้ในการประเมินผลโครงการ (26 สิงหาคม 2568 ณ มศว ประสานมิตร และ 27 สิงหาคม 2568 ณ มศว องค์กรฯ)							/	/								
											3. การจัดอบรมเชิงปฏิบัติการ การประเมินผลกระทบทางสังคม (SIA) และการประเมินผลตอบแทนทางสังคม (SROI) ที่เน้นรูปแบบการลงมือปฏิบัติให้กับส่วนงาน ผลการดำเนินงาน ปีงบประมาณ พ.ศ.2568 ส่วนกิจการเพื่อสังคม ดำเนินการจัดโครงการอบรมเชิงปฏิบัติการการประเมินผลตอบแทนทางสังคมจากการลงทุน (Social Return on Investment: SROI) เป็นเครื่องมือที่ใช้ในการประเมินผลโครงการ สู่การพัฒนาที่ยั่งยืน จ ำนวน 2 รุ่น รุ่นที่ 1 เมื่อวันที่ 3-4 ธันวาคม 2567 และรุ่นที่ 2 เมื่อวันที่ 19 - 20 ธันวาคม 2567 รวมผู้เข้ารับการอบรมจ ำนวนทั้งสิ้น 71 คน				/				/								
											4. การจัดตั้งกลุ่มส ำหรับการให้ค ำปรึกษาและเป็นพี่เลี้ยงให้แก ำส่วนงานในการประเมินผลกระทบทางสังคม (SIA) และการประเมินผลตอบแทนทางสังคม (SROI) ผลการดำเนินงาน ปีงบประมาณ พ.ศ.2568 ส่วนกิจการเพื่อสังคม เริ่มบริการให้ค ำปรึกษาและเป็นพี่เลี้ยงให้แก ำส่วนงานในการเข้าร่วมเป็นคณะที่ประเมินร่วมกับส่วนงาน อาทิ สถาบันวัฒนธรรมและศิลปะ และคณะเทคโนโลยีและนวัตกรรมผลิตภัณฑ์การเกษตร					/	/	/	/								

เชื่อมโยงกับยุทธศาสตร์มหาวิทยาลัย : ยุทธศาสตร์ที่ 2 การเป็นองค์กรที่มีสมรรถนะสูง และมีธรรมาภิบาล

ด้าน : พัฒนาระบบบริหารที่มีคุณภาพและธรรมาภิบาล

ชื่อประเด็นความเสี่ยง การเผยแพร่ข้อมูลทางสื่อสังคมออนไลน์ที่มีผลกระทบต่อภาพลักษณ์มหาวิทยาลัยในทางลบและเสื่อมเสียชื่อเสียง

ผู้รับผิดชอบหลัก : ผู้ช่วยศาสตราจารย์ ดร. ประภาภรณ์ โรจน์ศิริรัตน์ รองอธิการบดีฝ่ายวิเทศสัมพันธ์และสื่อสารองค์กร

ชื่อผู้รับผิดชอบความเสี่ยงรอง ผู้ช่วยศาสตราจารย์ ดร. อาทิตยา ทรัพย์สินวิวัฒน์ รักษาการแทนผู้อำนวยการบดีฝ่ายวิเทศสัมพันธ์

และสื่อสารองค์กร

รหัส	ระดับความเสี่ยง			ผลการดำเนินงานตามตัวชี้วัดความเสี่ยง							ผลการดำเนินงานมาตรการจัดการความเสี่ยง	ระยะเวลาการดำเนินงานตามแผนงาน				ผลการดำเนินงาน		ระดับความเสี่ยงหลังการดำเนินงาน			บทวนการบริหารจัดการความเสี่ยง		
	ระดับโอกาส	ระดับผลกระทบ	ระดับความเสี่ยง	Leading KRIs	ค่าเป้าหมาย	ผลรอบ 6 เดือน	ผลรอบ 12 เดือน	Risk Appetite	ค่าเป้าหมาย	ผลการดำเนินงาน	มาตรการจัดการความเสี่ยง	ไตรมาสที่ 1 (ต.ค.-ธ.ค.)	ไตรมาสที่ 2 (ม.ค.-มี.ค.)	ไตรมาสที่ 3 (เม.ย.-มิ.ย.)	ไตรมาสที่ 4 (ก.ค.-ก.ย.)	ดำเนินการเสร็จแล้ว <input checked="" type="checkbox"/>	อยู่ระหว่างดำเนินการ/ยังไม่เสร็จ <input checked="" type="checkbox"/>	ระดับโอกาสเกิด	ระดับผลกระทบ	ระดับความเสี่ยง	ความเสี่ยงที่คงเหลือ	แนวทางในการนำไปปรับใช้	คุณค่าที่เกิดจากการบริหารความเสี่ยง
R1	3	2	M	จำนวนชั่วโมงการตอบสนองกับข่าวเชิงลบ	≥24	ไม่เกิน 24 ชั่วโมง	ไม่เกิน 24 ชั่วโมง นับจากการตรวจพบ	ไม่เกิดผลกระทบต่อภาพลักษณ์ของมหาวิทยาลัย	0	0	1. จัดท แผนควบคุมความเสี่ยงด้านการเผยแพร่ข้อมูลทางสื่อสังคมออนไลน์ที่มีผลกระทบต่อภาพลักษณ์มหาวิทยาลัยในทางลบและเสื่อมเสียชื่อเสียง ผลการดำเนินงาน 1. ด ำเนินการจัดท แผนควบคุมความเสี่ยงด้านการเผยแพร่ข้อมูลทางสื่อสังคมออนไลน์ โดยด ำเนินการตอบโต้แบบมีขั้นตอน ได้แก่ (1) แสวงหาข้อเท็จจริงในประเด็นนั้น ๆ (2) ก หนดประเด็นในการสื่อสาร (3) จัดท สื่อประชาสัมพันธ์ (4) เผยแพร่ข้อมูลที่ถูกต้องไปยังกลุ่มเป้าหมาย 2.จัดท ช่องทางในสื่อสังคมออนไลน์ ในการเผยแพร่ ข้อมูลเชิงบวกและข้อเท็จจริง ในรูปแบบต่างๆ ที่หลากหลาย ทั้งทางการ กึ่งทางการ และไม่เป็นทางการ เพื่อให้สามารถสื่อสารไปยังผู้รับสาร ให้ทราบถึงภาพลักษณ์ที่ต้องการ และข้อเท็จจริงในประเด็นเชิงลบที่มีการน าสงอ 3. มีการประเมินติดตาม ข่าวสารเชิงลบ ที่เผยแพร่ในช่องทางออนไลน์อย่างต่อเนื่องและสม ่าเสมอ 4. มีช่องทางในการสื่อสาร ที่สามารถสื่อสารให้ข้อมูล ข่าวสาร ข้อเท็จจริงไปยังกลุ่มเป้าหมาย ไม่น้อยกว่า 3 ช่องทาง และสามารถเผยแพร่ไปยังกลุ่มเป้าหมายได้ ภายใน 1 ชั่วโมง หลังจากได้รับข้อมูลที่ต้องการน าสงอ 2. เผื่อระวังไม่ให้เกิดความเสี่ยงด้านการเผยแพร่ข้อมูลทางสื่อสังคมออนไลน์ที่มีผลกระทบต่อภาพลักษณ์มหาวิทยาลัยในทางลบและเสื่อมเสียชื่อเสียง ผลการดำเนินงาน 1. ส่งเสริมการรับรู้และความเข้าใจในเรื่องที่เฉพาะเจาะจงเกี่ยวกับกระบวนการด้านการเผยแพร่ข้อมูลทางสื่อสังคมออนไลน์ที่มีผลกระทบต่อภาพลักษณ์มหาวิทยาลัย 2. ส่งเสริมความสม ่าเสมอ และความโปร่งใสในการจัดท ทางเลือก/ข้อเสนอแนะในการจัดการความเสี่ยง 3. เสริมสร้างความสัมพันธ์ในการท ำงานระหว่างผู้มีส่วนร่วม 4. ให้การสนับสนุนความเข้าใจของสาธารณชน เกี่ยวกับกระบวนการด้านการเผยแพร่ข้อมูลทางสื่อสังคมออนไลน์ที่มีผลกระทบต่อภาพลักษณ์มหาวิทยาลัยในทางลบและเสื่อมเสียชื่อเสียงเพื่อเสริมความเชื่อมั่น และมั่นใจต่อสาธารณชนและผู้ที่เกี่ยวข้อง	/	/	/	/	/	/	1	3	L	1. จัดทำระบบคัดกรอง/ตรวจสอบข้อมูลก่อนเผยแพร่ 2. ติดตาม/เผื่อระวังข้อมูลบนสื่อสังคมออนไลน์	1. จัดทำระบบคัดกรอง/ตรวจสอบข้อมูลก่อนเผยแพร่ 2. ติดตาม/เผื่อระวังข้อมูลบนสื่อสังคมออนไลน์	แผนการสื่อสารใหม่เพื่อสร้างการรับรู้เกี่ยวกับมหาวิทยาลัยผ่านโซเชียล (มากขึ้นและเร็วขึ้น)

เชื่อมโยงกับยุทธศาสตร์มหาวิทยาลัย : ยุทธศาสตร์ที่ 2 การเป็นองค์กรที่มีสมรรถนะสูง และมีธรรมาภิบาล

ผู้รับผิดชอบหลัก : รองศาสตราจารย์.ดร.วุฒิพล ชาริธิเศรษฐ์ ตำแหน่ง ปรึกษาด้านผู้ชำนาญการสำนักคอมพิวเตอร์

ด้าน : พัฒนาระบบบริหารที่มีคุณภาพและธรรมาภิบาล

ชื่อผู้รับผิดชอบความเสี่ยงรอง

ชื่อประเด็นความเสี่ยง การละเมิดหรือทำผิดพระราชบัญญัติคุ้มครองข้อมูลส่วนบุคคล

รหัส	ระดับความเสี่ยง			ผลการดำเนินงานตามตัวชี้วัดความเสี่ยง							ผลการดำเนินงานมาตรการจัดการความเสี่ยง	ระยะเวลาการดำเนินงานตามแผนงาน				ผลการดำเนินงาน		ระดับความเสี่ยงหลังการดำเนินงาน			บทบาทการบริหารจัดการความเสี่ยง				
	ระดับโอกาส	ระดับผลกระทบ	ระดับความเสี่ยง	Leading KRIs	ค่าเป้าหมาย	ผลรอบ 6 เดือน	ผลรอบ 12 เดือน	Risk Appetite	ค่าเป้าหมาย	ผลการดำเนินงาน	มาตรการจัดการความเสี่ยง	ไตรมาสที่ 1 (ต.ค.-ธ.ค.)	ไตรมาสที่ 2 (ม.ค.-มี.ค.)	ไตรมาสที่ 3 (เม.ย.-มิ.ย.)	ไตรมาสที่ 4 (ก.ค.-ก.ย.)	ดำเนินการเสร็จแล้ว <input checked="" type="checkbox"/>	อยู่ระหว่างดำเนินการ/ยังไม่เสร็จ <input checked="" type="checkbox"/>	ระดับโอกาสเกิด	ระดับผลกระทบ	ระดับความเสี่ยง	ความเสี่ยงที่คงเหลือ	แนวทางในการนำไปปรับใช้	คุณค่าที่เกิดจากการบริหารความเสี่ยง		
C1	1	5	M	ข้อร้องเรียนที่ได้รับจากสำนักงานคุ้มครองข้อมูลส่วนบุคคล	1	0	0	จำนวนคดีความหรือการฟ้องร้องเรื่องการละเมิดหรือทำผิดพระราชบัญญัติคุ้มครองข้อมูลส่วนบุคคล	0	0	1) จัดกิจกรรมส่งเสริมความรู้เรื่องพระราชบัญญัติคุ้มครองข้อมูลส่วนบุคคลให้แก่บุคลากรอย่างน้อยปีละ 1 ครั้ง ผลการดำเนินงาน จัดกิจกรรมให้ความรู้เรื่องพระราชบัญญัติคุ้มครองข้อมูลส่วนบุคคล ผ่านระบบออนไลน์ SWU Moodle ชื่อวิชา SWU PDPA Awareness 2025 โดยนิสิตและบุคลากรสามารถเข้าร่วมอบรมได้ตลอดเวลา เริ่ม ตั้งแต่วันที่ 16 กรกฎาคม 2568 เป็นต้นไป ขณะนี้มีผู้เข้า จำนวนที่เข้ามาในรายวิชาทั้งหมด 10,093 คน ผ่าน Post-test > 306 คนdownload ไปประกาศแล้ว 246 คน ข้อมูล ณ วันที่ 13 สิงหาคม 2568	/	/	/	/	/		1	4	L					
											2) จัดท แผนการตอบสนองต่อเหตุการณ์ละเมิดข้อมูลส่วนบุคคล (Data Breach Response Plan) ผลการดำเนินงาน ออกแบบแผนการตอบสนองต่อเหตุการณ์ละเมิดข้อมูลส่วนบุคคล (Data Breach Response Plan) เสร็จสิ้น	/	/	/	/	/									
											3) จัดท ระบบการเผยแพร่ข้อมูล ผลการดำเนินงาน มีการจัดเว็บไซต์เพื่อเผยแพร่ข้อมูลเรื่อง PDPA ของมหาวิทยาลัยที่ pdpa.swu.ac.th	/	/	/	/	/									
											4) จัดทำระบบการดำเนินการเรื่อง PDCA ผลการดำเนินงาน อยู่ระหว่างการวางระบบการดำเนินการเรื่อง PDCA	/	/	/	/	/		/							

เชื่อมโยงกับยุทธศาสตร์มหาวิทยาลัย : ยุทธศาสตร์ที่ 2 การเป็นองค์กรที่มีสมรรถนะสูง และมีธรรมาภิบาล

ด้าน : พัฒนาระบบบริหารที่มีคุณภาพและธรรมาภิบาล

ผู้รับผิดชอบหลัก : ผู้ช่วยศาสตราจารย์ ดร. ฤทธิชัย อ่อนมิ่ง รักษาการแทนรองอธิการบดีฝ่ายนิติการและกิจการสภามหาวิทยาลัย

ชื่อผู้รับผิดชอบความเสี่ยงรอง นายชาญณรงค์ เอี่ยมสำอางค์ ผู้อำนวยการส่วนวินัยและกฎหมาย

ชื่อประเด็นความเสี่ยง บุคลากรมีการปฏิบัติที่เป็นการฝ่าฝืนจริยธรรม

รหัส	ระดับความเสี่ยง			ผลการดำเนินงานตามตัวชี้วัดความเสี่ยง						ผลการดำเนินงานมาตรการจัดการความเสี่ยง			ระยะเวลาการดำเนินงานตามแผนงาน				ผลการดำเนินงาน		ระดับความเสี่ยงหลังการดำเนินงาน			บทบาทการบริหารจัดการความเสี่ยง		
	ระดับโอกาส	ระดับผลกระทบ	ระดับความเสี่ยง	Leading KRIs	ค่าเป้าหมาย	ผลรอบ 6 เดือน	ผลรอบ 12 เดือน	Risk Appetite	ค่าเป้าหมาย	ผลการดำเนินงาน	มาตรการจัดการความเสี่ยง			ไตรมาสที่ 1	ไตรมาสที่ 2	ไตรมาสที่ 3	ไตรมาสที่ 4	ดำเนินการเสร็จแล้ว <input checked="" type="checkbox"/>	อยู่ระหว่างดำเนินการ/ยังไม่เสร็จ <input checked="" type="checkbox"/>	ระดับโอกาสเกิด	ระดับผลกระทบ	ระดับความเสี่ยง	ความเสี่ยงที่คงเหลือ	แนวทางในการนำไปปรับใช้
C4	1	1	L	ร้อยละของคดีที่ถูกฟ้องร้องเรื่องการขาดจริยธรรมและธรรมาภิบาล เมื่อเปรียบเทียบกับจำนวนของปี พ.ศ. 2567	≥ 10	≤ 10	0	จำนวนการถูกฟ้องร้องหรือคดีความที่ถูกตัดสินว่าผิดเรื่องบุคลากรในมหาวิทยาลัยอื่นเนื่องมาจากการขาดจริยธรรมและการปฏิบัติงาน	0	0	1. ประชาสัมพันธ์ สร้างความรู้ความเข้าใจเกี่ยวกับหลักจริยธรรมและหลักธรรมาภิบาลในการปฏิบัติงานของมหาวิทยาลัย ให้แก่บุคลากรอย่างทั่วถึง ผลการดำเนินงาน ส่วนวินัยและกฎหมาย ได้เผยแพร่ข้อมูลเกี่ยวกับจริยธรรมในการปฏิบัติงานของมหาวิทยาลัย ผ่านทางเว็บไซต์ของส่วนวินัยและกฎหมาย โดยประกอบไปด้วยข้อมูลดังต่อไปนี้ คณะกรรมการ คมชท งานที่ ก กับดูแลจริยธรรม, กฎหมายและแนวปฏิบัติเกี่ยวกับจริยธรรม, แผนปฏิบัติการด้านการส่งเสริมจริยธรรม รวมถึงกิจกรรมส่งเสริมมาตรฐานทางจริยธรรม โดยได้จัดทำ แนวปฏิบัติ Do's & Don'ts เพื่อลดความสับสนเกี่ยวกับพฤติกรรมสี่เทาและเป็นแนวทางในการประพฤติตนทางจริยธรรมของผู้ปฏิบัติงานในมหาวิทยาลัย พร้อมทั้งยังเผยแพร่ช่องทางแจ้งเบาะแส หรือร้องเรียนการพบเห็นการกระทำความผิด การเข้าข่ายกระทำความผิดฝ่าฝืนจริยธรรม	/				/		1	1	L				
											2. พัฒนาระบบการรับเรื่องร้องเรียนและการจัดการของแต่ละบุคคล ผลการดำเนินงาน ส่วนวินัยและกฎหมายได้ประสานขอให้ผู้เกี่ยวข้อง ปรับปรุงข้อมูลในระบบรับเรื่องร้องเรียนในรูปแบบออนไลน์ ให้ครอบคลุมถึงการแจ้งเบาะแสหรือร้องเรียนเกี่ยวกับให้ได้มีหนังสือแจ้งเวียนถึงหน่วยงานภายใน มหาวิทยาลัย เพื่อให้ทราบถึงช่องทางแจ้งเบาะแส หรือร้องเรียนการพบเห็นการกระทำความผิด การเข้าข่ายกระทำความผิดฝ่าฝืนจริยธรรม			/		/								

ชื่อประเด็นความเสี่ยง รายได้จากการบริหารทรัพย์สินเชิงพาณิชย์ของมหาวิทยาลัยลดลง

รหัส	ระดับความเสี่ยง			ผลการดำเนินงานตามตัวชี้วัดความเสี่ยง							ผลการดำเนินงานมาตรการจัดการความเสี่ยง				ระยะเวลาการดำเนินงานตามแผนงาน				ผลการดำเนินงาน		ระดับความเสี่ยงหลังการดำเนินงาน			บทวนการบริหารจัดการความเสี่ยง		
	ระดับโอกาส	ระดับผลกระทบ	ระดับความเสี่ยง	Leading KRIs	ค่าเป้าหมาย	ผลรอบ 6 เดือน	ผลรอบ 12 เดือน	Risk Appetite	ค่าเป้าหมาย	ผลการดำเนินงาน	มาตรการจัดการความเสี่ยง				ไตรมาสที่ 1 (ต.ค.-ธ.ค.)	ไตรมาสที่ 2 (ม.ค.-มี.ค.)	ไตรมาสที่ 3 (เม.ย.-มิ.ย.)	ไตรมาสที่ 4 (ก.ค.-ก.ย.)	ดำเนินการเสร็จแล้ว <input checked="" type="checkbox"/>	อยู่ระหว่างดำเนินการ/ยังไม่เสร็จ <input checked="" type="checkbox"/>	ระดับโอกาสเกิด	ระดับผลกระทบ	ระดับความเสี่ยง	ความเสี่ยงที่คงเหลือ	แนวทางในการนำไปปรับใช้	คุณค่าที่เกิดจากการบริหารความเสี่ยง
F2	4	3	H	1. มูลค่ารวมของสัญญาใหม่ในปีงบประมาณ 2568 ลดลงจากปีงบประมาณ 2567	<1 ล้านบาท	สัญญาใหม่ปีงบประมาณ 2568 มีมูลค่า 592,600 บาท ซึ่งเพิ่มขึ้นจากปีงบประมาณ 2567 ที่มีมูลค่าสัญญาใหม่ 135,800 บาท	>1,000,000 บาท (สัญญาใหม่ปีงบประมาณ 2568 มูลค่า 2,882,950 บาท เพิ่มขึ้นจากปีงบประมาณ 2567 ที่มีมูลค่าเพิ่ม 2,000%)	รายรับรวมจากการบริหารพื้นที่และทรัพย์สิน	60 ล้านบาท	รายรับรวม 58,953,586 บาท	1. จัดทำกลยุทธ์ในการหารายได้จากพื้นที่ของมหาวิทยาลัย 1.1 ดำเนินการตามผลการศึกษาการวิเคราะห์พื้นที่เพื่อใช้ประโยชน์เชิงพาณิชย์ (feasibility study) ให้ได้มากที่สุด 1.2 จัดทำแผนการตลาดเชิงรุก 1.3 ประชาสัมพันธ์เชิงรุกเพื่อสนับสนุนการหารายได้ของผู้เช่า 1.4 ใช้ระบบเทคโนโลยีสารสนเทศอำนวยความสะดวกกับผู้ในพื้นที่ให้เกิดความสะดวก รวดเร็ว ในเรื่องการทำสัญญาใช้พื้นที่ และการชำระเงินค่าใช้พื้นที่ เช่น ระบบการบริหารสัญญา การจ่ายเงินโดยใช้ QR code และการออกใบเสร็จรับเงินให้ผู้เช่าใช้พื้นที่ได้ทันทีแบบ e-receipt ผลการดำเนินงาน 1. นำผลการศึกษาวิเคราะห์พื้นที่ฯ ประกอบการพิจารณาของคณะอนุกรรมการจัดการทรัพย์สินและหาประโยชน์ เพื่อให้การใช้พื้นที่ตรงกับความต้องการของผู้ใช้บริการ และกำหนดอัตราค่าใช้พื้นที่ที่เหมาะสมกับบริเวณโดยรอบ 2. วางแผนการตลาดเชิงรุก เพิ่มการประชาสัมพันธ์ที่เพิ่มพื้นที่บริการรักษาฐานลูกค้าเก่าและเพิ่มลูกค้าใหม่ ทำแผน CRM ขยายกลุ่มลูกค้าด้านการจัด EVENT 3. อยู่ระหว่างการพัฒนาการบริหารสัญญาเช่า (CMS) ให้ผู้เช่าสามารถชำระค่าสาธารณูปโภค (ไฟฟ้า/ประปา) ผ่านระบบ QR Code และการออกใบเสร็จรับเงินได้ทันทีแบบ E-receipt เนื่องจากปัจจุบันชำระผ่านระบบ QR Code ได้เฉพาะค่าเช่า และค่าบริการส่วนกลาง 2. เสนอระเบียบมหาวิทยาลัยว่าด้วยการใช้พื้นที่และทรัพย์สินของมหาวิทยาลัยเชิงพาณิชย์ เพื่อให้สามารถใช้ประโยชน์จากพื้นที่และทรัพย์สินของมหาวิทยาลัยได้ถูกต้องตามระเบียบ ผลการดำเนินงาน อยู่ระหว่างดำเนินการจัดทำระเบียบการใช้พื้นที่และทรัพย์สินของมหาวิทยาลัยและทบทวนประกาศอัตราค่าใช้พื้นที่ใหม่ เพื่อให้สามารถใช้ประโยชน์จากทรัพย์สินของมหาวิทยาลัยได้อย่างคล่องตัวและเกิดประโยชน์สูงสุด 3. จัดตั้งบริษัทร่วมทุนของมหาวิทยาลัย (SWU Holding Company) ผลการดำเนินงาน มีข้อบังคับว่าด้วยนิติบุคคลเพื่อร่วมลงทุน พ.ศ.2568	/	/	/	/	/	2	3	M	ผู้เช่าบางรายยกเลิกสัญญาหรือไม่ต่อสัญญาเนื่องจากสภาพเศรษฐกิจ	ทำการกระจายประเภทผู้เช่า (ธุรกิจอาหาร, สุขภาพ, การศึกษา, Start-up)	ลดความเสี่ยงจากรายได้เช่าที่ไม่ถึงเป้า และเพิ่มรายได้จากการใช้พื้นที่อย่างมีประสิทธิภาพ				

สรุปรายงานผลการบริหารความเสี่ยงและควบคุมภายในระดับส่วนงาน ประจำปีงบประมาณ พ.ศ. 2568

จากการดำเนินการตามแผนบริหารความเสี่ยงและควบคุมภายในระดับหน่วยงาน ประจำปีงบประมาณ พ.ศ.2568 มีจำนวนทั้งสิ้น 138 ประเด็น (จาก 39 หน่วยงาน) ดังตารางที่ 1 รายละเอียดดังนี้

ตารางที่ 1 ประเด็นความเสี่ยงระดับหน่วยงาน แยกตามยุทธศาสตร์ของมหาวิทยาลัย (จำนวน 39 หน่วยงาน)

ยุทธศาสตร์	จำนวนความเสี่ยงของหน่วยงาน		
	มีการเรียนการสอน (28 หน่วยงาน)	ไม่มีการเรียนการสอน (11 หน่วยงาน)	รวม
ยุทธศาสตร์ที่ 1 การเป็นผู้นำทางการศึกษา	44	2	46
ยุทธศาสตร์ที่ 2 การเป็นองค์กรที่มีสมรรถนะสูง และมีธรรมาภิบาล	60	27	87
ยุทธศาสตร์ที่ 3 พันธกิจสัมพันธ์เพื่อสังคม	5	-	5
รวม	109	29	138

ตารางที่ 2 ประเด็นความเสี่ยง แยกตามประเภทความเสี่ยง (S O F C R)

ประเภทความเสี่ยง	จำนวนความเสี่ยงตามผลการประเมิน ส่วนงานที่มีการเรียนการสอน (28 หน่วยงาน)					จำนวนความเสี่ยงตามผลการประเมิน ส่วนงานที่ไม่มีการเรียนการสอน (11 หน่วยงาน)				
	ต่ำ	ปานกลาง	สูง	สูงมาก	รวม	ต่ำ	ปานกลาง	สูง	สูงมาก	รวม
	L	M	H	E		L	M	H	E	
1. ความเสี่ยงด้านกลยุทธ์ (Strategic Risk : S)	1	8	9	6	24	-	-	2	-	2
2. ความเสี่ยงด้านการดำเนินงาน (Operational Risk : O)	1	14	15	15	45	-	4	8	3	15
3. ความเสี่ยงด้านการเงิน (Financial Risk : F)	-	6	3	4	13	-	1	1	3	5
4. ความเสี่ยงด้านการปฏิบัติตาม กฎหมาย/กฎระเบียบ (Compliance Risk : C)	1	13	3	2	19	-	1	2	1	4
5. ความเสี่ยงด้านชื่อเสียง Reputation Risk : R)	2	2	3	1	8	-	2	1	-	3
รวม	5	43	33	28	109	-	8	14	7	29

จากแผนบริหารความเสี่ยงเบื้องต้น โดยแยกตามระดับความเสี่ยง หน่วยงานมีผลการดำเนินงานรอบ 12 เดือน (ตั้งแต่ 1 ตุลาคม 2567 - 31 กันยายน 2568) ดังตารางที่ 3 รายละเอียดดังนี้

ตารางที่ 3 ตารางสรุปผลการดำเนินงานการบริหารความเสี่ยง แยกตามระดับความเสี่ยง

(จำนวน 39 หน่วยงาน)

ระดับความเสี่ยง	จำนวน ความเสี่ยงที่เริ่มต้นทำ แผนบริหารความเสี่ยง	หลังผลการดำเนินงาน รอบ 12 เดือน	
		จำนวนระดับความเสี่ยงที่ ลดลง	จำนวนระดับความเสี่ยงที่ ยังไม่ลดลง (ไม่บรรลุ)
ความเสี่ยงระดับสูงมาก (E)	35	26	9
ความเสี่ยงระดับสูง (H)	47	39	8
ความเสี่ยงระดับปานกลาง (M)	51	สามารถควบคุมระดับ ความเสี่ยงให้อยู่ในระดับที่ สามารถยอมรับได้	สามารถควบคุมระดับความ เสี่ยงให้อยู่ในระดับที่ สามารถยอมรับได้
ความเสี่ยงระดับต่ำ (L)	5		
รวม	138	65	17

(ข้อมูล ณ วันที่ 31 สิงหาคม 2568)

จากตารางที่ 3 สามารถสรุปผลการดำเนินงานการบริหารความเสี่ยง แยกตามระดับความเสี่ยง รายละเอียดดังนี้

การบริหารแผนบริหารความเสี่ยงระดับสูงมากและระดับสูง (E-H)

จากการดำเนินงานตามแผนบริหารความเสี่ยงระดับหน่วยงาน ประจำปีงบประมาณ พ.ศ. 2568 ณ เริ่มต้น หน่วยงานที่มีการเรียนการสอน 39 หน่วยงาน มีประเด็นระดับสูงมาก (E) จำนวน 35 ประเด็น และ ประเด็นความเสี่ยงระดับสูง (H) จำนวน 47 ประเด็น รวมประเด็นความเสี่ยงระดับสูงมากและระดับสูง (E-H) มีจำนวนทั้งสิ้น 82 ประเด็น (จาก 138 ประเด็น จาก 39 หน่วยงาน) ทั้งนี้ ผลการบริหารความเสี่ยงหลัง รอบ 12 เดือน มีจำนวนความเสี่ยงที่ลดลง ดังนี้

1. ประเด็นความเสี่ยงระดับสูงมาก (E) **เดิม**มีจำนวน 35 ประเด็น มีจำนวนความเสี่ยงที่ลดลงในรอบ 12 เดือน **จำนวน 26 ประเด็น** คงเหลือประเด็นความเสี่ยงที่อยู่ในระดับสูงมาก (E) **จำนวน 9 ประเด็น**
2. ประเด็นความเสี่ยงระดับสูง (H) **เดิม**มีจำนวน 47 ประเด็น มีจำนวนความเสี่ยงที่ลดลงในรอบ 12 เดือน **จำนวน 39 ประเด็น** คงเหลือประเด็นความเสี่ยงที่อยู่ในระดับสูง (H) **จำนวน 8 ประเด็น**

การบริหารแผนบริหารความเสี่ยงระดับปานกลางและระดับต่ำ (M-L)

จากการดำเนินงานตามแผนบริหารความเสี่ยงระดับหน่วยงาน ประจำปีงบประมาณ พ.ศ.2568 เริ่มต้น จำนวน 39 หน่วยงาน มีประเด็นความเสี่ยงระดับปานกลาง (M) จำนวน 51 ประเด็น และประเด็นความเสี่ยงระดับต่ำ (L) จำนวน 5 ประเด็น รวมประเด็นความเสี่ยงระดับปานกลางและระดับต่ำ (M-L) มีจำนวนทั้งสิ้น 56 ประเด็น (จาก 138 ประเด็น ของ 39 หน่วยงาน) ทั้งนี้ ผลการบริหารความเสี่ยงหลัง (รอบ 12 เดือน) มีจำนวนความเสี่ยงที่ลดลง ดังนี้

1. ประเด็นความเสี่ยงระดับปานกลาง (M) **เดิม**มีจำนวน 51 ประเด็น มีจำนวนความเสี่ยงที่ลดลงในรอบ 12 เดือน **จำนวน 49 ประเด็น** คงเหลือประเด็นความเสี่ยงที่อยู่ในระดับปานกลาง (M) **จำนวน 2 ประเด็น**
2. ประเด็นความเสี่ยงระดับต่ำ (L) **เดิม**มีจำนวน 5 ประเด็น มีจำนวนความเสี่ยงที่ลดลงในรอบ 12 เดือน **จำนวน 4 ประเด็น** คงเหลือประเด็นความเสี่ยงที่อยู่ในระดับต่ำ (L) **จำนวน 1 ประเด็น**

สรุปผลจากการติดตามรายงานผลการดำเนินงานบริหารความเสี่ยง (รอบ 12 เดือน) ประจำปีงบประมาณ พ.ศ. 2568 (ระดับหน่วยงาน) มีข้อสังเกตและข้อเสนอแนะเพิ่มเติม รายละเอียดดังนี้

จากการติดตามรายงานผลการดำเนินงานบริหารความเสี่ยงระดับส่วนงาน รอบ 12 เดือนที่ผ่านมา พบว่าจำนวนประเด็นความเสี่ยงที่อยู่ในระดับสูงมาก (E) และระดับสูง (H) **เริ่มต้น**มีจำนวนระดับความเสี่ยงจาก**เดิม 82 ประเด็น** มีระดับความเสี่ยง**หลัง**การดำเนินงานรอบ 12 เดือน มีจำนวนระดับความเสี่ยงลดลงจำนวน **65 ประเด็น** คงเหลือจำนวนระดับความเสี่ยงที่ยังไม่ลดลง (ไม่บรรลุ) **จำนวน 17 ประเด็น** แยกตามระดับความเสี่ยง ได้แก่ ระดับความเสี่ยงสูงมาก (E) **จำนวน 9 ประเด็น** และ ระดับความเสี่ยงสูง (H) **จำนวน 8 ประเด็น** เมื่อตรวจสอบข้อมูลรายงานผลการบริหารความเสี่ยงในรอบ 12 เดือนที่ผ่านมา มีข้อสังเกตเพิ่มเติมรายละเอียดดังนี้

การรายงานผลการบริหารความเสี่ยงในรอบ 12 เดือนที่ผ่านมา คงเหลือจำนวนระดับความเสี่ยงที่ยังไม่ลดลงจำนวน 17 ประเด็น พบว่ามีประเด็นความเสี่ยงที่เกี่ยวข้องกับยุทธศาสตร์ที่ 1 การเป็นผู้นำทางการศึกษา จำนวน 9 ประเด็น ได้แก่ จำนวนนิสิตไม่เป็นไปตามแผนการรับนิสิต จำนวน 9 ประเด็น มีประเด็นความเสี่ยงที่เกี่ยวข้องกับยุทธศาสตร์ที่ 2 การเป็นองค์กรที่มีสมรรถนะสูง และมีธรรมาภิบาล จำนวน 7 ประเด็น ได้แก่ เงินรายได้ไม่เพียงพอกับค่าใช้จ่ายในการดำเนินงาน จำนวน 6 ประเด็น , การโจมตีระบบเครือข่ายคอมพิวเตอร์ จำนวน 1 ประเด็น และมีประเด็นความเสี่ยงเกี่ยวข้องกับยุทธศาสตร์ที่ 3 พันธกิจสัมพันธ์เพื่อสังคม จำนวน 1 ประเด็น ได้แก่ ประเด็นความเสี่ยงเรื่อง โครงการบริการวิชาการไม่มีผลกระทบเชิงบวกอย่างเป็นรูปธรรมต่อสังคม จากการตรวจสอบข้อมูลพบว่า ส่วนงานดำเนินการวิเคราะห์และระบุเป็นประเด็นความเสี่ยงของปีถัดไปและดำเนินการ

ทบทวนและปรับมาตรการความเสี่ยงเพิ่มเติมใหม่ในแผนบริหารความเสี่ยง ประจำปีงบประมาณ พ.ศ. 2568 (รายละเอียดตามเอกสารประกอบวาระที่ 4.2)

ทั้งนี้ มหาวิทยาลัยได้ดำเนินการ กำกับ และติดตามผลการดำเนินงานให้ส่วนงานกำหนดเป็นประเด็น ความเสี่ยงของส่วนงาน และมีมาตรการ/กิจกรรมควบคุมความเสี่ยง เพื่อไม่ให้เกิดผลกระทบต่อมหาวิทยาลัย รวมถึงสนับสนุนให้การดำเนินงานบริหารความเสี่ยงของระดับส่วนงานเป็นไปอย่างมีประสิทธิภาพ และประสิทธิผล อย่างต่อเนื่อง

ข้อเสนอแนะและข้อสังเกตเพิ่มเติมจากการวิเคราะห์

1. ผลลัพธ์หลังการบริหารจัดการ

39 หน่วยงานได้ระบุความเสี่ยงหลากหลาย ครอบคลุมทั้งด้านกลยุทธ์ การดำเนินงาน การเงิน บุคลากร และ เทคโนโลยีสารสนเทศ ความเสี่ยงส่วนใหญ่ลดระดับลง จาก High/Extreme → Medium/Low หลังมีมาตรการ มีการจัดอบรม/ประชาสัมพันธ์/กำหนดมาตรการเชิงป้องกันอย่างกว้างขวางและความเสี่ยงที่ยังคงอยู่ (Residual Risk) ได้แก่

1. จำนวนบัณฑิตศึกษาที่ต่ำกว่าเป้าหมายที่กำหนด
2. รายได้ไม่เพียงพอต่อค่าใช้จ่าย
3. ความพร้อมของระบบป้องกันอัคคีภัยและโครงสร้างอาคาร
4. ความตื่นตัวต่อ PDPA และ Cybersecurity ยังไม่ครอบคลุมทุกบุคลากร

มหาวิทยาลัยได้ดำเนินการ กำกับ และติดตามผลการดำเนินงานให้หน่วยงานกำหนดเป็นประเด็นความเสี่ยง ของหน่วยงาน และมีมาตรการ/กิจกรรมควบคุมความเสี่ยง เพื่อไม่ให้เกิดผลกระทบต่อมหาวิทยาลัย ในแผนบริหาร ความเสี่ยงปีถัดไป

แนวโน้มความเสี่ยงก่อน-หลัง

ความเสี่ยงในระดับ **สูง (High)** ที่พบก่อนดำเนินการ ลดลงอย่างมีนัยสำคัญหลังใช้แผนควบคุม ส่งผลให้ระดับ ความเสี่ยงโดยรวมอยู่ในระดับ **ปานกลาง (Medium)** ถึง **ต่ำ (Low)**

ผลลัพธ์ของมาตรการ

- ความเสี่ยงด้านการเงินและงบประมาณ: ส่วนใหญ่ลดลงหลังการติดตามและกลไกตรวจสอบ
- ความเสี่ยงด้านสุขภาพจิตและนิสิต : ยังเป็นความเสี่ยงคงเหลือ ต้องการมาตรการเสริม (เช่น การดูแลเชิงรุก)

- ความเสี่ยงด้านเทคโนโลยี/ไซเบอร์: แม้มีมาตรการแล้ว แต่ยังพบภัยคุกคามรูปแบบใหม่ ต้องเฝ้าระวังต่อเนื่อง

ประเมินภาพรวมองค์กร

การบริหารความเสี่ยงของมหาวิทยาลัยในปีงบประมาณ 2568 มีประสิทธิภาพในระดับ “ควบคุมได้” โดยส่วนใหญ่สามารถลดความเสี่ยงให้อยู่ในระดับยอมรับได้ (Risk Appetite) แต่ยังมีบางประเด็นที่ต้องติดตามอย่างต่อเนื่อง